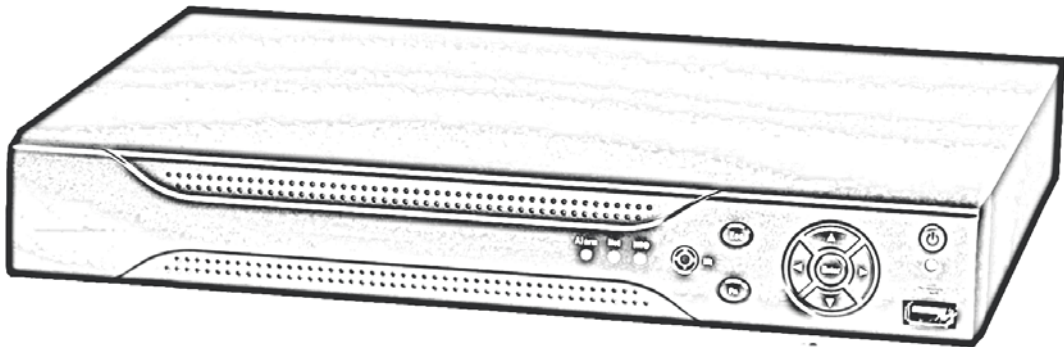


RVi

Видеорегистратор RVi-R04LA



Краткое руководство по эксплуатации

Спецификация

| Характеристика | |
|------------------------------|---|
| Кол-во каналов | 4 каналов (BNC) |
| Кол-во аудио вх/вых | 2 вх / 1 вых (BNC) |
| Видео выходы | 1 BNC/ 1 VGA |
| Формат сжатия видео | H.264 |
| Формат сжатия аудио | G.711A |
| Отображение | 704x576 – real time |
| Разрешение записи* | 704x576 – 25 к/с 352x288 – 100 к/с |
| Кол-во, тип, макс. объем HDD | 1 SATA до 2Tb |
| Длина файла записи | 1-120 минут (по умолчанию: 60 минут) |
| Поиск по записи | Время/дата, обнаружение движения |
| Воспроизведение | 1-4 канальное воспроизведение |
| Управление воспроизведением | Повторить, пауза, стоп, отмотать, перемотать, замедленное проигрывание, следующий файл, предыдущий файл, следующая камера, предыдущая камера, полный экран. |
| Цифровой ZOOM | Выбранная зона может быть увеличена во время воспроизведения и реального отображения |
| Режим архивации | USB Flash, USB HDD, USB CD/DVDRW, сеть |
| Работа по сети | Функция дополнительного потока, встроенный web-сервер, мульти клиенты управления DVR (RVi CMS серия x10 v.2.0, PSS 4.02) |
| Интерфейс | RJ-45 (10/100Mb) |
| Протоколы | TCP/IP , DDNS, PPPOE, E-mail, FTP, DNS, DHCP, NTP |
| Удаленная работа | Наблюдение, запись, просмотр архива, настройка системы, сброс файлов, просмотр журналов |
| USB интерфейс | 1 порт для USB мыши, 1 порт для USB-устройств |
| Источник питания | 220V 50Hz/110V 60Hz |
| Потребляемая мощность | 25 Вт |
| Рабочая температура | 0~55°C |
| Рабочая влажность | 10%~90% |
| Атмосферное давление | 86~106 кПа |
| Габариты | 1U , 325x242x55 мм (Ш*Д*В) |
| Вес | 2.5 кг без учета HDD |
| Размещение | Настольное или стойка |

*В видеорегистраторе данной серии, имеется поддержка записи по выделенному каналу с разрешением Full D1 (704x576) с частотой 25 к/с на канал, при этом все остальных каналы будут записывать с разрешением 2CIF (704x288) - 12 к/с, CIF (352x288) - 25 к/с, QCIF (176x144) - 25 к/с на канал.

Комплект поставки

Перед установкой вскройте упаковку и убедитесь в наличии всех ниже перечисленных компонентов:

- Сетевой кабель питания 220В 1шт.
- Блок питания DC 12В 1шт.
- SATA кабель 1шт.
- ИК пульт (включая 2 батарейки AA) 1шт.
- USB мышь 1шт.
- CD (включает руководство по эксплуатации DVR, сервисные программы) 1шт.

Обзор и управление

Данный раздел содержит информацию о передней и задней панелях видеорегистратора. Если вы устанавливаете данную серию DVR в первый раз, пожалуйста, вначале ознакомьтесь с данным разделом.

Передняя панель

Вид передней панели изображен на рис. 1.

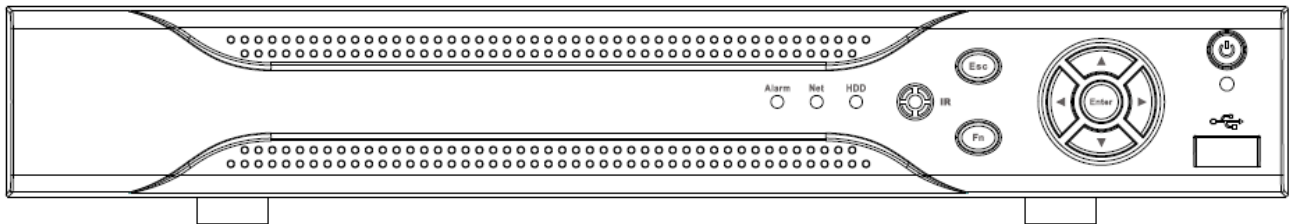


Рис. 1.

Описание индикаторов и функциональных кнопок передней панели видеорегистратора приведено в таблице 1.

Таблица 1.

| Название | Картинка | Функция |
|------------------|----------|--|
| Кнопка включения | POWER | Кнопка включения, для выключения DVR держать нажатой 3 сек. |
| Помощник | Fn | Функция стирания: в цифровом или текстовом управлении может удалять предшествующие курсоры знаки |
| | | В установке обнаружения движения. Работает для настройки с клавишами направлений. |
| | | В меню информации HDD переключает между временем записи или другой информацией |
| Отмена | ESC | Отключение верхнего активного интерфейса или управления |
| Ввод | ENTER | Подтверждение операции |
| | | Перейти к клавише по умолчанию |
| | | Перейти в главное меню |
| Вверх/вниз | ▲ ▼ | Активирует текущее управление, изменение настройки, увеличить/уменьшить число. |
| Влево/вправо | ◀ ▶ | Переключает текущее управление. При воспроизведении нажмите, чтобы управлять полосой прокрутки. |

Задняя панель

Пожалуйста, ознакомьтесь с рис. 2

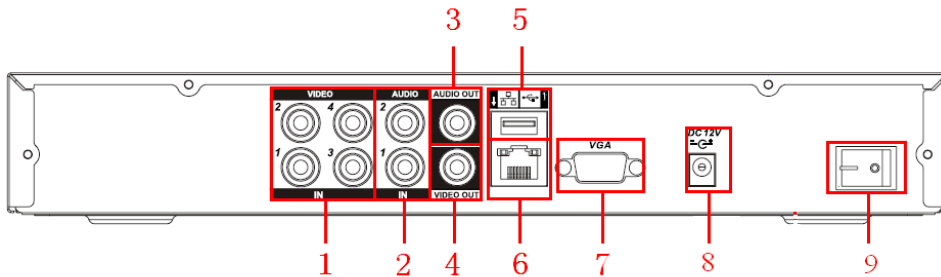
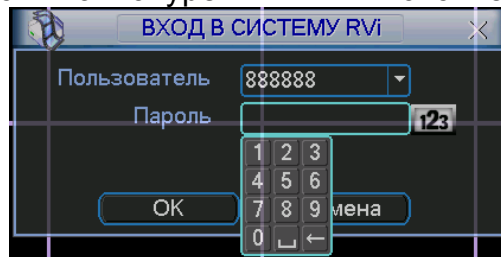


Рис. 2

| | |
|---|-------------------------------|
| 1 | Видео входы |
| 2 | Аудио входы |
| 3 | Аудио выход |
| 4 | Композитный видео выход (BNC) |
| 5 | USB порт |
| 6 | Сетевой порт |
| 7 | Видео выход (VGA) |
| 8 | Разъем питания (12в) |
| 9 | Кнопка в(ы)ключения |

ВХОД В МЕНЮ ВИДЕОРЕГИСТРАТОРА

Включите питание DVR, когда система запускается, для активации панели меню нажмите Enter на встроенной клавиатуре DVR или используйте левую кнопку «мыши».



Для входа в меню используйте следующие учетные записи:

- Пользователь: admin. Пароль: admin (администратор локальный и сетевой)
- Пользователь: 888888. Пароль: 888888 (администратор локальный)
- Пользователь: 666666 Пароль: 666666 (Пользователь, который может только вести наблюдение, воспроизводить, сохранять и т.д.)
- Пользователь: default. Пароль: default (скрытый пользователь)

Ввод пароля можете быть выполнен с использованием USB «мыши», передней панели, пульта ИК или внешней клавиатуры. Метод ввода: Нажмите **123** для переключения между цифрами, английскими буквами (строчными и заглавными) и знаками.

Примечание:

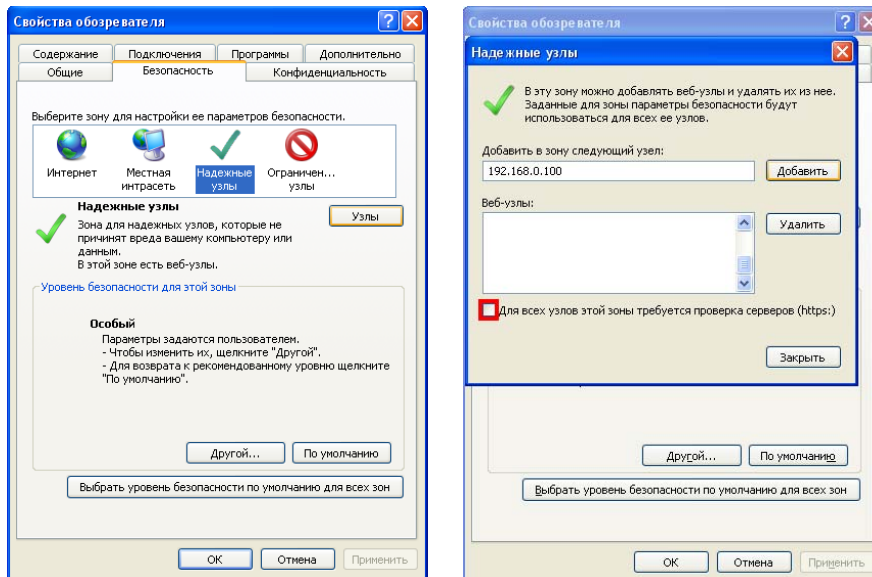
неверно введенный пароль 3 раза заблокирует систему на 30 мин.!

ДОСТУП К ВИДЕОРЕГИСТРАТОРУ ЧЕРЕЗ WEB-ИНТЕРФЕЙС

Перед работой с web-клиентом, проверьте сетевые настройки DVR и ПК. Используйте ping *****.***.***.***** (* IP адрес DVR) для проверки подключения DVR. Обычно возвращаемое значение TTL должно быть менее 255.

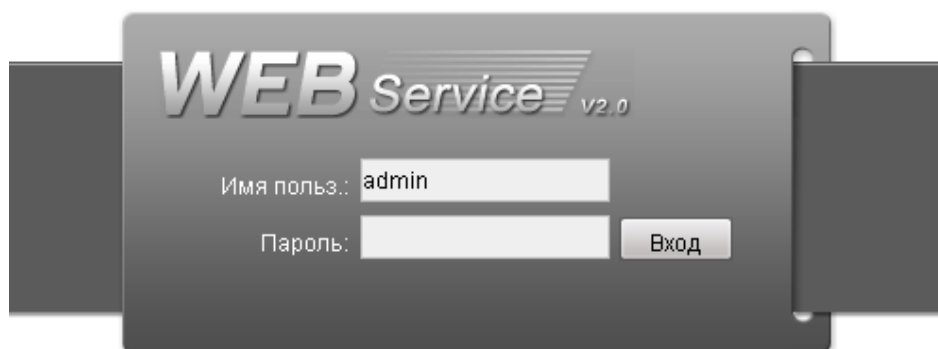
Откройте IE и введите в адресную строку адрес DVR. Например, если IP вашего DVR 192.168.1.108, введите **http://192.168.1.108** в адресную строку Internet Explorer. Система выдаст предупреждение с вопросом, устанавливать **webres.cab** или нет. Нажмите кнопку «Да».

Если вы не можете установить ActiveX, измените настройки следующим образом.



Откройте свойства компьютера, вкладку «Безопасность». Выделите пункт «Надежные узлы», нажмите кнопку «Узлы». Добавьте в список надежных узлов IP адрес вашего DVR.

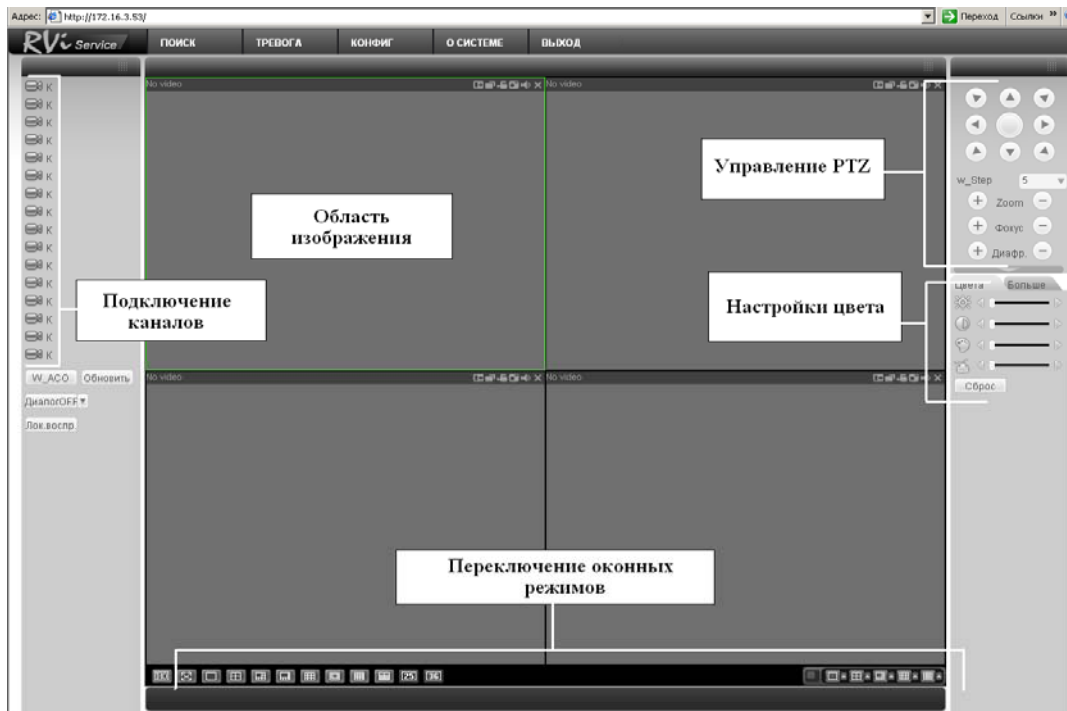
Для управления DVR введите имя пользователя и пароль. По умолчанию имя пользователя **admin** и пароль **admin**. Нажмите «Вход».



Меню WEB интерфейса содержит 5 функциональных кнопок: поиск, тревога, конфигурация, о системе и выход.



Внешний вид WEB интерфейса показан ниже:

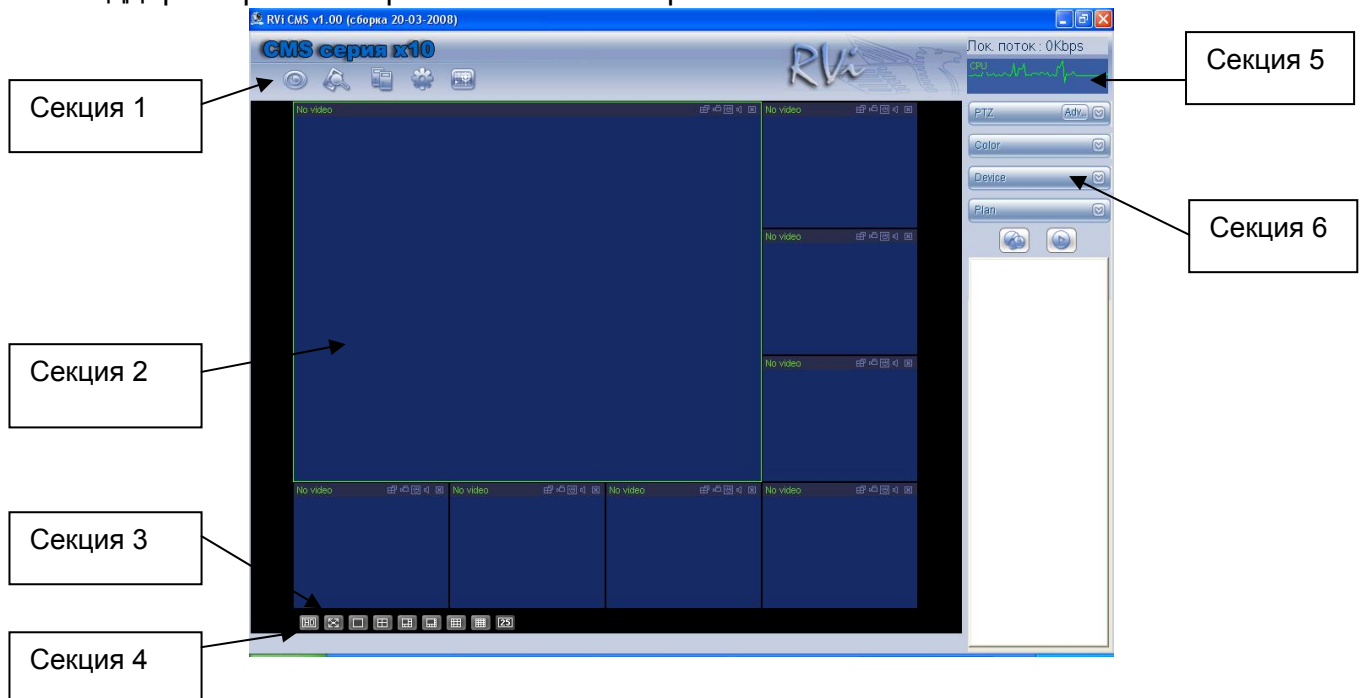


ДОСТУП К ВИДЕОРЕГИСТРАТОРУ ЧЕРЕЗ RVi CMS x10

Программа «**RVi CMS серия x10**» позволяет управлять несколькими DVR удаленно. Для подробной информации см. руководство по «**RVi CMS серия x10**».

Программа имеет следующие особенности:

- Удобное управление устройствами;
- Поддержка подключения нескольких устройств, просмотр в реальном времени и воспроизведение;
- Управление устройствами, просмотр журналов и управление пользователями;
- Управление PTZ и устройствами тревоги, видеозапись;
- Поддержка работы с расписаниями и картами.



Всего 6 секций:

- Секция 1: 5 кнопок – наблюдение, запись, устройство, система и e-mail;
- Секция 2: просмотр каналов видео;
- Секция 3: выбор режима дисплея. Полноэкранный/однооконный/4-оконный/6-оконный/8-оконный/9-оконный/16-оконный;
- Секция 4: просмотр текущей вспомогательной информации;
- Секция 5: просмотр потока данных и состояние CPU;
- Секция 6: PTZ/Настройка цвета/ Устройство/План.

ТРАНСПОРТИРОВАНИЕ И ХРАНЕНИЕ

DVR в транспортной таре перевозятся любым видом крытых транспортных средств (в железнодорожных вагонах, закрытых автомашинах, трюмах и отсеках судов, герметизированных отапливаемых отсеках самолетов и т.д.) в соответствии с требованиями действующих нормативных документов.

Условия транспортирования должны соответствовать условиям хранения 5 по ГОСТ 15150-69.

Хранение DVR в транспортной таре на складах изготовителя и потребителя должно соответствовать условиям 1 по ГОСТ 15150-69.

ГАРАНТИИ ИЗГОТОВИТЕЛЯ

Предприятие-изготовитель гарантирует соответствие DVR техническим параметрам, указанным в настоящем руководстве, при соблюдении потребителем условий транспортирования, хранения, монтажа и эксплуатации изделия.

Гарантийный срок эксплуатации – 12 месяцев с даты продажи через торговую или монтажную организацию.

При отсутствии отметки о дате продажи гарантийный срок исчисляется от даты сборки.

Гарантийные обязательства недействительны, если причиной неисправности DVR являются:

- умышленная порча;
- пожар, наводнение, стихийные бедствия;
- аварии в сети питания;

Гарантийные обязательства действуют только при предъявлении настоящего руководства.

Предприятие-изготовитель не несет ответственности и не возмещает ущерба за дефекты, возникшие по вине потребителя при несоблюдении правил эксплуатации и монтажа.

ДАнные DVR:

Модель _____
Система _____
Дата сборки _____
Web _____
Серийный номер _____

Упаковку произвел:

ШТАМП
ПРОДАВЦА

Дата продажи « _____ » _____ 201 _____ г.