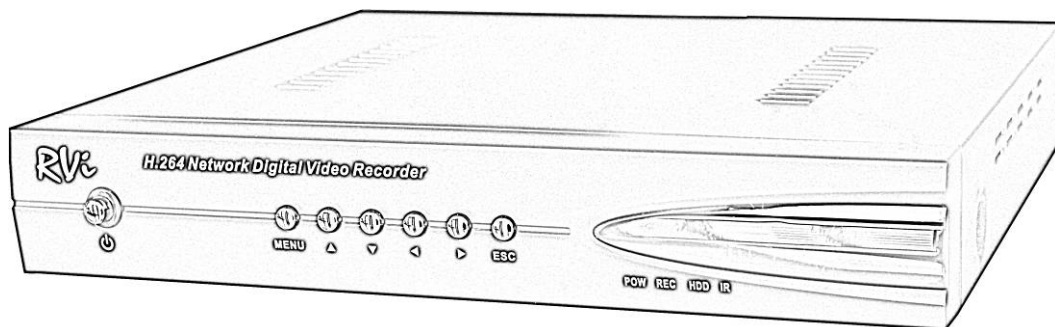


# RVi

## Видеорегистратор RVi-R04LC



**Краткое руководство по эксплуатации**

## СПЕЦИФИКАЦИИ МОДЕЛИ

Характеристика	RVi-R04LC
Кол-во каналов	4 канала (BNC)
Кол-во аудио вх/вых	1 вх / 1 вых (RCA)
Видео выходы	1 BNC/ 1 VGA
Формат сжатия видео	H.264
Формат сжатия аудио	G.711A
Отображение	704x576 – real time
Разрешение записи	704x576 – 100 к/с
	704x288 – 100 к/с
	352x288 – 100 к/с
Кол-во, тип, макс. объем HDD	1 SATA до 2Tb
Длина файла записи	1-120 минут (по умолчанию: 60 минут)
Поиск по записи	Время/дата, тревога, обнаружение движения, событие
Воспроизведение	1-4 канальное воспроизведение
Управление воспроизведением	Повтор, пауза, стоп, отмотать, перемотать, замедленное проигрывание, следующий файл, предыдущий файл, следующая камера, предыдущая камера, покадровое воспроизведение, полный экран.
Режим архивации	USB Flash, USB HDD, через сеть
Работа по сети	встроенный web-сервер, мульти клиент управления DVR (RVi CMS серия x10 v 3.0)
Интерфейс	RJ-45 (10/100Mb)
Протоколы	TCP/IP , DDNS, PPPOE, E-mail, FTP, NTP, ARSP, IP-фильтр, UPNP
Удаленная работа	Наблюдение, управление PTZ, просмотр, настройка системы, сброс файлов, просмотр журналов
USB интерфейс	1 порт для USB мыши, 1 порт для USB-устройств
RS-485	управление PTZ-устройствами
Функции PTZ	управления ZOOM и скоростью поворота камеры, более 40 протоколов управления устройствами PTZ, предустановки, вспомогательные функции
Источник питания	220V 50Hz
Рабочая температура	0~55°C
Рабочая влажность	10%~90%
Атмосферное давление	86~106 кПа
Габариты	1U , 310x215x45 мм (Ш*Д*В)
Вес	3 кг без учета HDD
Размещение	Настольное

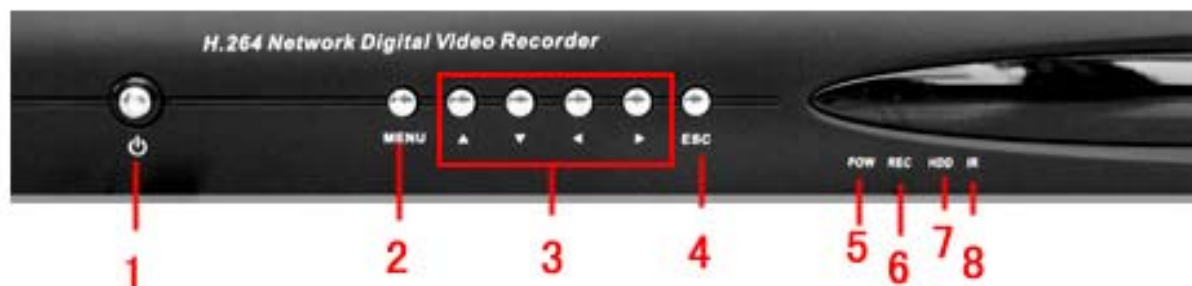
## КОМПЛЕКТАЦИЯ

Перед установкой вскройте упаковку и убедитесь в наличии всех ниже перечисленных компонентов:

- Сетевой кабель питания 220В 1шт.
- Блок питания (DC 12V) 1шт.
- SATA кабель 1шт.
- USB мышь 1шт.
- CD (включает руководство по эксплуатации DVR, сервисные программы) 1шт.
- Краткая инструкция 1шт

## ПЕРЕДНЯЯ ПАНЕЛЬ

Вид передней панели изображен на рисунке ниже

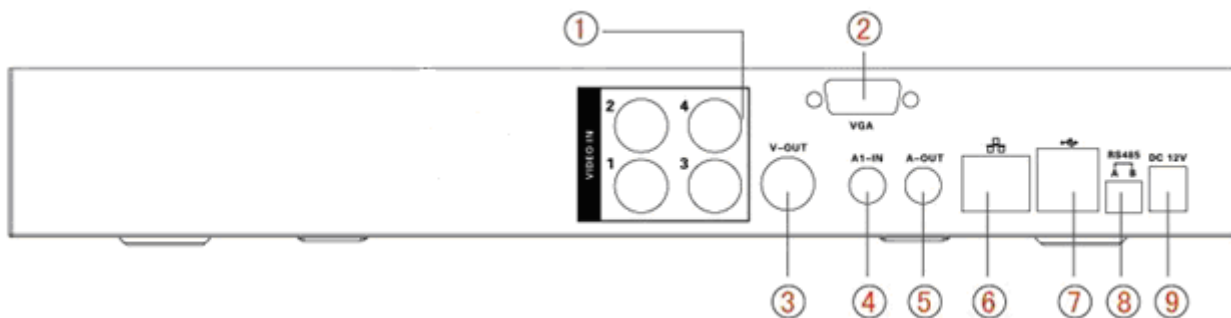


Описание индикаторов и функциональных кнопок передней панели видеорегистратора приведено в таблице

Картинка	Функция
<b>Кнопка включения</b>	Кнопка включения / выключения DVR.
<b>Меню</b>	Кнопка входа в меню.
<b>Стрелки</b>	Управление настройками видеорегистратора
<b>ESC</b>	Выход / Отмена
<b>POW</b>	Индикация питания
<b>REC</b>	Активация записи
<b>HDD</b>	Индикация HDD

## ЗАДНЯЯ ПАНЕЛЬ

Назначение разъемов и штекеров показано на следующем рисунке.



1	Видео входы
2	VGA видеовыход
3	Видео выход (BNC)
4	Аудио вход
5	Аудио выход
6	Сетевой порт
7	USB порт
8	RS485 порт
9	Разъем питания (DC 12V)

## УСТАНОВКА HDD

SATA шлейфы, винты крепления HDD поставляются в комплекте.

**Пошаговая инструкция по установке HDD.**



Открутите винты крепления крышки сзади и сбоку и снимите крышку.



Установите HDD.



Подключите кабель данных и питания к HDD



Установите крышку на место и закрутите болтами

## ВХОД В МЕНЮ ВИДЕОРЕГИСТРАТОРА

Включите питание DVR, когда система загрузится, для активации панели меню нажмите Enter на встроенной клавиатуре DVR или используйте левую кнопку «мыши».

- Для входа в меню используйте следующие учетные записи:
- Пользователь: **admin**. По умолчанию нет пароля. (администратор локальный и сетевой)
  - Пользователь: **Guest**. По умолчанию нет пароля (Пользователь, который может только вести наблюдение, воспроизводить, сохранять и т.д.)
  - Пользователь: **default**. По умолчанию нет пароля (скрытый пользователь)

### **Примечание:**

**Если Вы введете неверно 3 раза пароль, то Вы услышите звуковой сигнал. Если 5 раз – система заблокируется на 30 мин! Если Вы забыли или утеряли пароль обратитесь в тех. поддержку RVi для подбора пароля.**

## ДОСТУП К ВИДЕОРЕГИСТРАТОРУ ЧЕРЕЗ WEB-ИНТЕРФЕЙС

Перед работой с web-клиентом, проверьте сетевые настройки DVR и ПК. Используйте ping **\*\*\*.\*\*\*.\*\*\*.\*\*\***(\* IP адрес DVR) для проверки подключения DVR. Обычно возвращаемое значение TTL должно быть менее 255.

Откройте IE и введите в адресную строку IP-адрес видеорегистратора. Установите элемент Active X.

При появлении окна, необходимо ввести «имя пользователя» и «пароль». Нажмите кнопку «Вход», появится окно, показанное ниже

Пользователь

Имя: admin

Пароль: [ ]

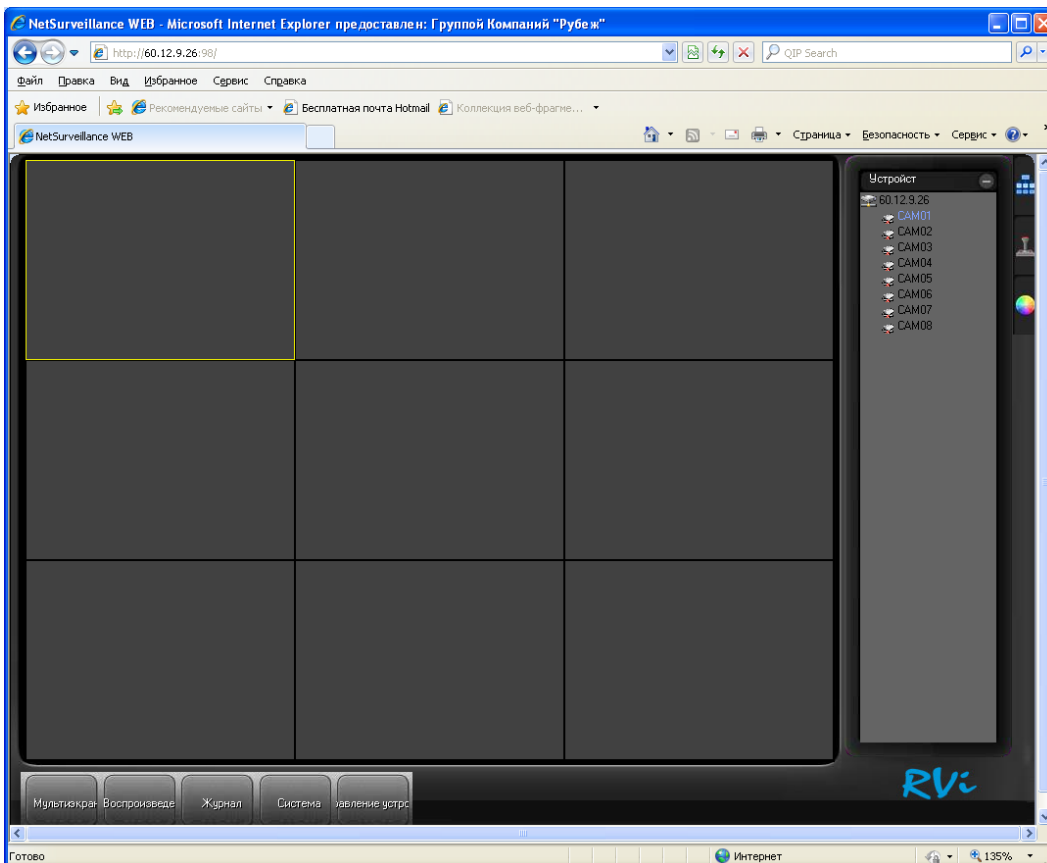
Тип сети: Локальная сеть

Сохранить пароль

Подкл. все видео

OK Отмена

**При подключении к видеорегистратору через сеть Интернет убедитесь, что маршрутизация для протоколов HTTP (порт по умолчанию 80), TCP (порт по умолчанию 37777) настроена корректно.**



В окне программы представлено 5 функциональных кнопок: Мультиэкран, воспроизведение, журнал, система, Управление устройством. Справа располагаются кнопки для вкл/выкл отображение с камер. В нижней части кнопки для управления режимами отображения окон. Справа кнопки управления PTZ камерами и параметрами дисплея.

## ДОСТУП К ВИДЕОРЕГИСТРАТОРУ ЧЕРЕЗ CMS RVi x10 v 3.0

Программа «**CMS RVi серия x10 v. 3.0**» позволяет управлять несколькими DVR удаленно. Для подробной информации см. руководство по «**CMS RVi серия x10 v 3.0**».

Программа имеет следующие особенности:

- Удобное управление устройствами;
- Поддержка подключения нескольких устройств, просмотр в реальном времени и воспроизведение;
- Управление устройствами, просмотр журналов и управление пользователями;
- Управление PTZ и устройствами тревоги;
- Поддержка работы с расписаниями и картами.



Всего 6 секций:

- Секция 1: всего 5 кнопок: PTZ, Цвет, Система, Запись, Дополнительно, Выход.
- Секция 2: просмотр каналов видео.
- Секция 3: выбор режима дисплея. Полноэкранный/однооконный/4-оконный/6-оконный/8-оконный/9-оконный/16-оконный.
- Секция 4: Список подключенных устройств.
- Секция 5: Информация о подключении.
- Секция 6: PTZ/Настройка цвета/ Устройство/План.

## ТРАНСПОРТИРОВАНИЕ И ХРАНЕНИЕ

DVR в транспортной таре перевозятся любым видом крытых транспортных средств (в железнодорожных вагонах, закрытых автомашинах, трюмах и отсеках судов, герметизированных отапливаемых отсеках самолетов и т.д.) в соответствии с требованиями действующих нормативных документов.

Условия транспортирования должны соответствовать условиям хранения 5 по ГОСТ 15150-69.

Хранение DVR в транспортной таре на складах изготовителя и потребителя должно соответствовать условиям 1 по ГОСТ 15150-69.

## ГАРАНТИИ ИЗГОТОВИТЕЛЯ

Предприятие-изготовитель гарантирует соответствие DVR техническим параметрам, указанным в настоящем руководстве, при соблюдении потребителем условий транспортирования, хранения, монтажа и эксплуатации изделия.

Гарантийный срок эксплуатации – 6 месяцев с даты продажи через торговую или монтажную организацию, но не более 24 месяцев от даты сборки.

При отсутствии отметки о дате продажи гарантийный срок исчисляется от даты сборки.

Гарантийные обязательства недействительны, если причиной неисправности DVR являются:

- умышленная порча;
- пожар, наводнение, стихийные бедствия;
- аварии в сети питания;

Гарантийные обязательства действуют только при предъявлении настоящего руководства.

Предприятие-изготовитель не несет ответственности и не возмещает ущерба за дефекты, возникшие по вине потребителя при несоблюдении правил эксплуатации и монтажа.

### ДАнные DVR:

Модель \_\_\_\_\_  
 Система \_\_\_\_\_  
 Дата сборки \_\_\_\_\_  
 Web \_\_\_\_\_  
 Серийный номер \_\_\_\_\_

Упаковку произвел:

ШТАМП  
ПРОДАВЦА

\_\_\_\_\_

Дата продажи « \_\_\_\_\_ » \_\_\_\_\_ 201\_\_\_\_\_ г.