



# АHD-видеорегистраторы PRIME

ИНСТРУКЦИЯ ПО ЭКСПЛУАТАЦИИ

PR-AHD4L, PR-AHD8L, PR-AHD16L, PR-AHD4M,  
PR-AHD8M, PR-AHD16M



[www.primeview.ru](http://www.primeview.ru)

Представленное на рисунке изображение является схематичным

Установка и техническое обслуживание изделия должны осуществляться только квалифицированным персоналом в соответствии с государственными стандартами и правилами по безопасному ведению работ.

- регистраторы предназначены для эксплуатации при температуре от +5 до +40° С;
- регистраторы должны быть установлены горизонтально, установка под наклоном не допускается;
- не устанавливайте регистраторы в местах, подверженных воздействию высокой температуры и влажности, а также в запыленных помещениях;
- не допускайте попадания капель или брызг воды на регистратор;
- вблизи регистратора не должны располагаться устройства или предметы, препятствующие нормальному теплообмену;
- задняя и боковые панели регистратора должны отступать от стены или других устройств не менее чем на 5 см;
- не прикасайтесь влажными руками к регистратору или блоку питания;
- не допускайте попадания сторонних металлических предметов внутрь регистратора;
- для обеспечения продолжительной работы регистратора необходимо при помощи кисти регулярно удалять пыль с системной платы, разъемов, корпуса, вентилятора и т. д;
- не открывайте корпус регистратора при включенном питании.

**Внешний вид и технические характеристики изделий могут быть изменены производителем без предварительного уведомления.**

### **Гарантийное обслуживание и техническая поддержка**

Гарантийное и постгарантийное обслуживание оборудования PRIME, а также техническая поддержка потребителей на территории России осуществляется авторизованными сервисными центрами.

При обнаружении неисправностей или возникновении затруднений при работе с изделием, обращайтесь в один из сервисных центров, указанных на сайте <http://primeview.ru/>

## 1. Введение

Благодарим за выбор оборудования торговой марки PRIME.

Инструкция применима ко всей бюджетной серии DVR.

Данное руководство определяет только основные принципы работы с видеорегистратором. Для получения более подробной информации обращайтесь к электронному руководству, находящемуся на CD.

Технические характеристики DVR могут быть изменены без предварительного уведомления.

## 2. Подготовка к работе

### 2.1 Установка жесткого диска (HDD)



Примечание: замену HDD необходимо осуществлять при выключенном устройстве.

### 2.2. Включение/выключение DVR

Шаг 1: Подключите источник питания. Разъем питания находится на задней панели.

Шаг 2: Устройство начнет загрузку, и индикатор питания загорится красным цветом.

Шаг 3: Выключить DVR возможно 2 способами:

С помощью мыши:

-войдите в «Главное меню» и выберите пункт «Выход». Устройство выключится через некоторое время.

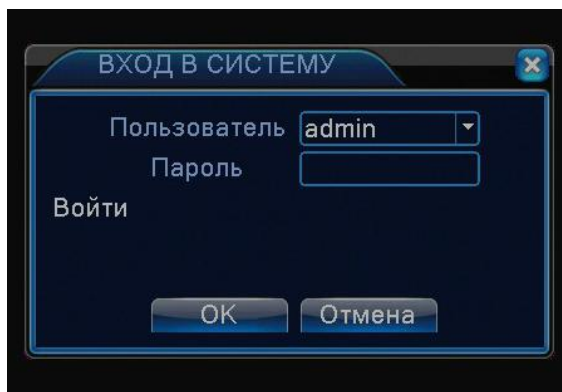
-отключите устройство от источника питания.

Примечание: используйте оригинальный блок питания для предотвращения неисправности устройства.

В случае экстренного отключения питания, перезагрузите видеорегистратор. Настройки и имеющиеся файлы восстанавливаются автоматически.

### 2.3 Авторизация

Пользователь может войти в систему, используя логин и пароль. По умолчанию имя пользователя «admin», пароль «пустой». Для смены пароля, добавления или удаления пользователей нужно обладать правами администратора.



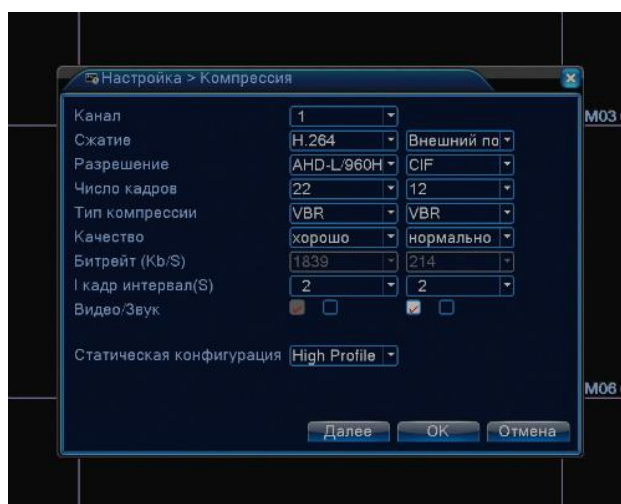
Примечание: если пароль неверно введен 3 раза подряд, срабатывает тревога.

Если пароль неверно введен 5 раз подряд, учетная запись блокируется. Разблокировать учетную запись можно перезагрузкой или она автоматически разблокируется через 30 мин.

### 3. Конфигурация записи

3.1. Для осуществления записи необходимо установить хотя бы один HDD (жесткий диск). Для корректной работы жесткий диск нужно отформатировать. Для форматирования, необходимо зайти в **Главное меню – Управление - HDD**. Проверьте, выбран ли HDD. Нажмите на кнопку «Форматировать» и «ОК» для начала форматирования жесткого диска.

#### 3.2. Установка кодирования



Канал: выбор номера канала.

Сжатие: основной профиль кодека H.264.

Разрешение: тип разрешения: 1080P/720P/D1/ HD1/CIF.

Число кадров: 1-25 к/с.

Тип компрессии: CBR/VBR.

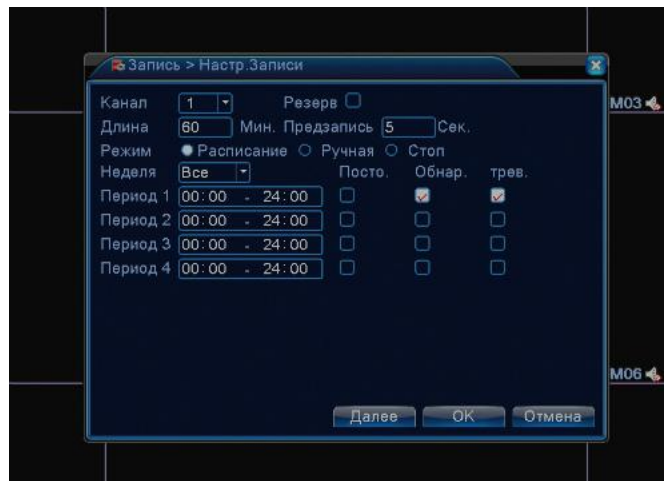
Качество: установка качества сжатия (Отличное/Хорошее/Выше среднего/Средне/Низкое/Худшее).

Битрейт: задается автоматически.

Интервал кадров: от 1 до 1000.

Видео/Звук: включение вторичного потока и записи аудио

### 3.3. Настройка записи



Войдите в меню настроек: **Главное меню – Запись – Настройка записи.**

Заводская установка – круглосуточная запись по всем каналам.

«Канал». Задайте номер канала или выберите «Все» для настройки всех каналов. «Резервированное копирование». Возможность резервного копирования на второй жесткий диск. Один диск используется для чтения/записи, второй – для резервного копирования.

«Продолжительность». Укажите продолжительность видеофайла от 1 до 120 минут.  
60 минут по умолчанию.

«Режим записи». Выберите режим записи: по расписанию, ручную, стоп.

«Расписание». Установите временной интервал для записи. Запись будет вестись только в установленное время.

«Тип записи». Постоянная, обнаружение, по сигналу тревоги (зеленый цвет - стандартный, желтый - по движению, красный - по тревоге).

«Обычная запись». Выполняется запись в штатном режиме в установленный период времени. Тип видеозаписи – "R".

«Обнаружение». Срабатывает при "детекторе движения", "плохой освещенности" и "потери видеосигнала".

Этот режим включается автоматически при выборе сигнала тревоги в качестве триггера для записи. Тип видеозаписи – "M".

«По сигналу тревоги». Срабатывает при поступлении сигнала тревоги. Вместе с этим режимом также включается автоматически режим "обнаружения". Тип видеозаписи – "A".

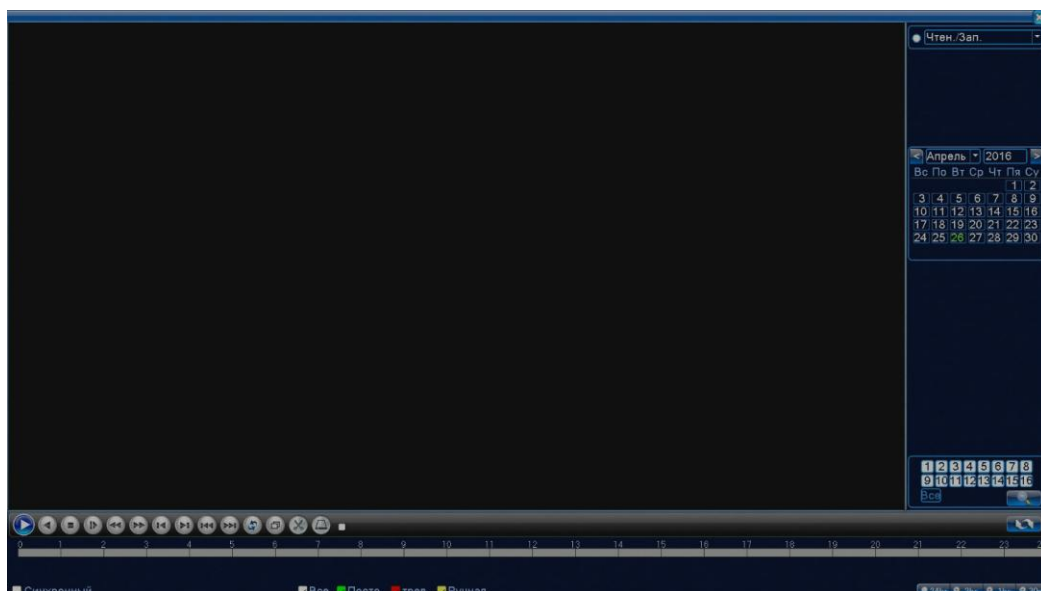
«Период». Запись производится постоянно в указанный интервал времени.


## 4. Воспроизведение видео

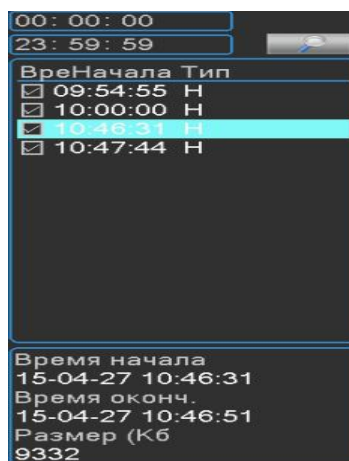
Просмотр видео с жесткого диска возможен двумя способами.


1. С помощью контекстного меню.
2. С помощью команды **Главное меню - Запись – Воспроизведение**.

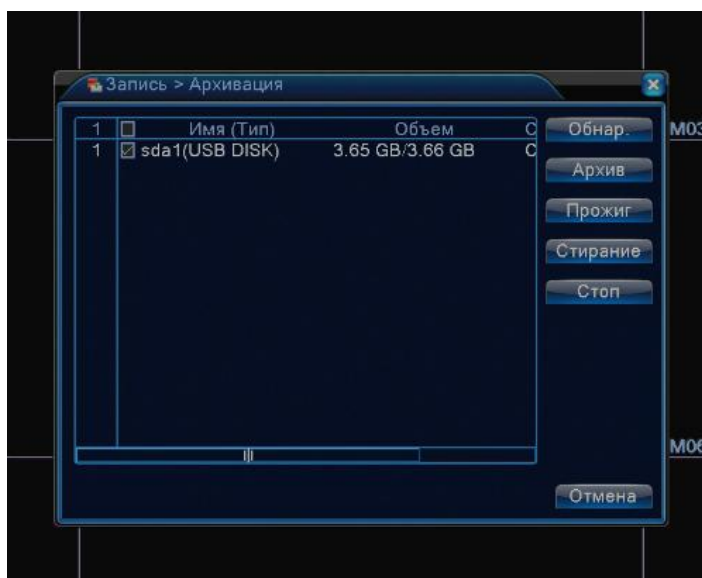
Примечание: жесткий диск для хранения видеозаписей должен находиться в состоянии «только чтение» или «чтение и запись».



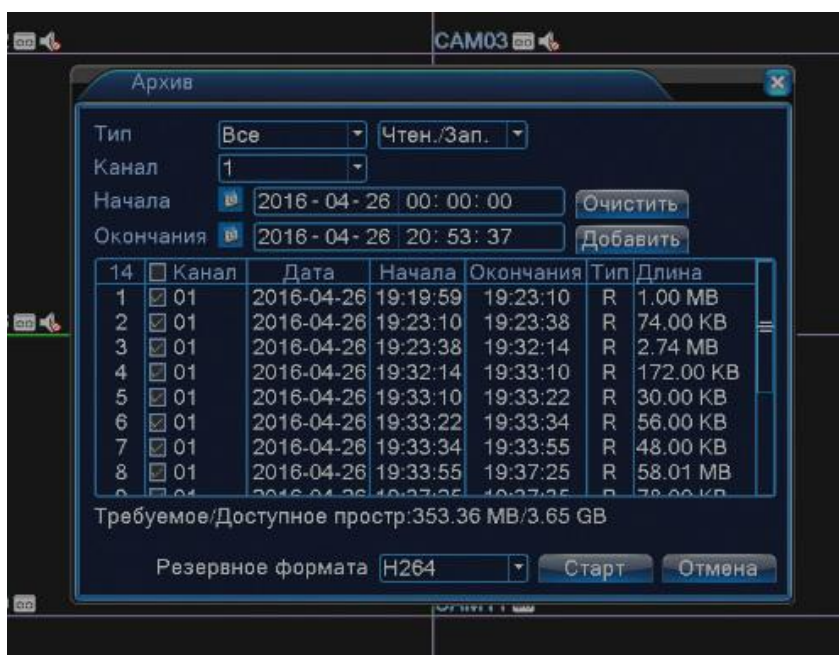
Выберите канал, который необходимо просмотреть. Укажите календарный день и год. Нажмите на кнопку  и отобразится список файлов за календарный день с выбранного канала.



Выберите необходимые вам файлы. Каждый файл будет отображен с начальной и конечной точкой временного отрезка. Нажмите на кнопку  , в правом нижнем углу, для перехода к выбору носителя данных.



Нажмите на кнопку «**Архивировать**», чтобы перейти к следующему шагу.



Нажмите «**Старт**», чтобы скопировать выбранные вами файлы, после запуска копирование, будет автоматически рассчитано оставшееся время.

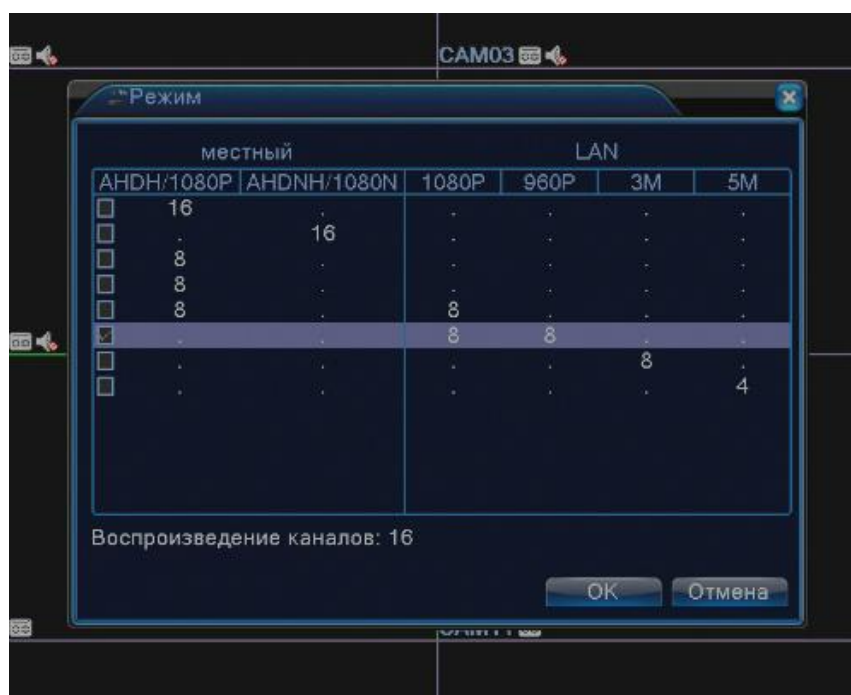


## 5. Режимы работы видеорегистратора

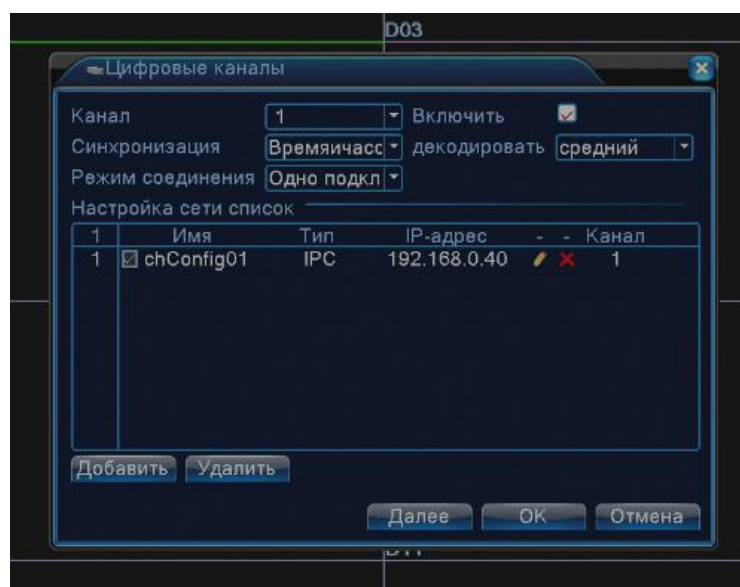
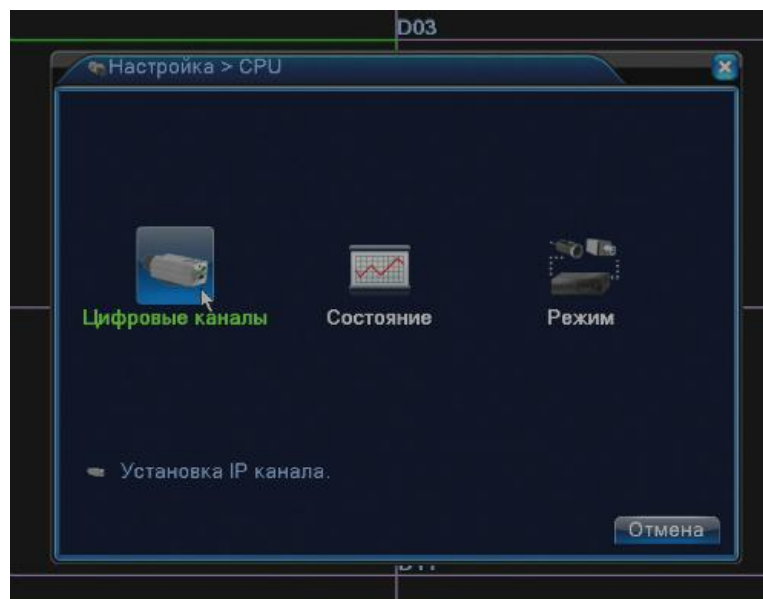
Видеорегистраторы обладают гибридными режимами работы, в которых возможно одновременное использование АHD, аналоговых и IP видеокамер. Выбор осуществляется с помощью команды **Главное меню – Настройка – CPU – Режим**. У видеорегистратора имеются также **Цифровые режим** работы, в которых он выполняет функции NVR.

### 5.1. Цифровые режимы работы

В данном режиме производится настройка работы с IP камерами.



Выберите в таблице нужную конфигурацию и перезагрузите устройство. После перезагрузки видеорегистратор начнет работу в нужной для вас конфигурации. Для входа в данный режим работы необходимо зайти в **Главное меню – Настройка – CPU – Цифровые Каналы**.



«Канал». Выбрать номер канала.

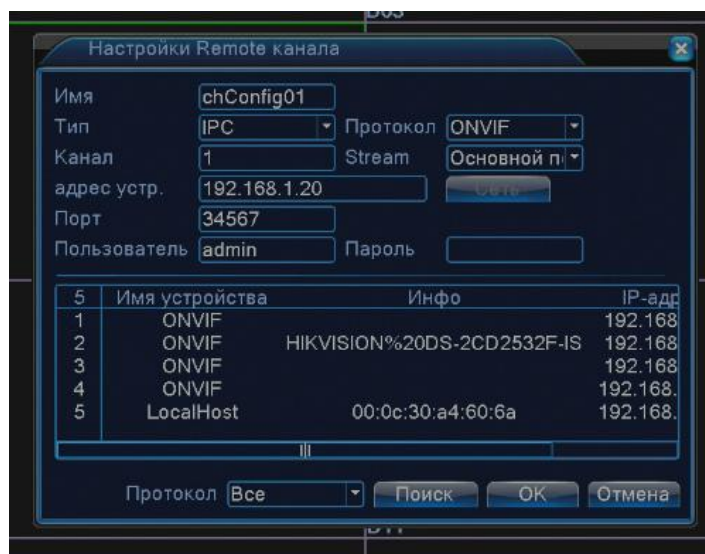
«Включить». Включение доступа к настройкам.

«Синхронизация времени». При включении, время канала и устройства одинаковое. «Режим соединения». Доступно одно или несколько подключений. В режиме нескольких подключений (Multi-Link) допускается подключение к нескольким устройствам, которые будут отображаться по очереди. Можно задать интервал между переключениями, не менее 10с.

«Удалить». Если вы хотите изменить устройство, выберите существующее устройство и удалите его.

«Декодировать». По умолчанию необходимо выбирать поток «реальный 1»

«Добавить». При нажатии на кнопку появится страница для добавления нового устройства



«Тип устройства». Выбор типа устройства: IPC, DVR, HVR, по умолчанию - IPC. «Протокол». Выбор протокола (NETIP/ONVIF).

«Канал». Вы можете ввести название канала для устройства, которое вы хотите подключить удаленно.

«Адрес устройства». IP-адрес устройства

«Порт». По умолчанию порт 34567. При подключении ONVIF камеры, требуется указать порт ONVIF.

«Имя пользователя». По умолчанию: admin. Пароль: ввод пароля для доступа к удаленному устройству.

Примечание: кликните «**Поиск**» для поиска в сети всех совместимых устройств, потом выберите нужное устройство и нажмите «**ОК**».

## 6. Сетевые настройки

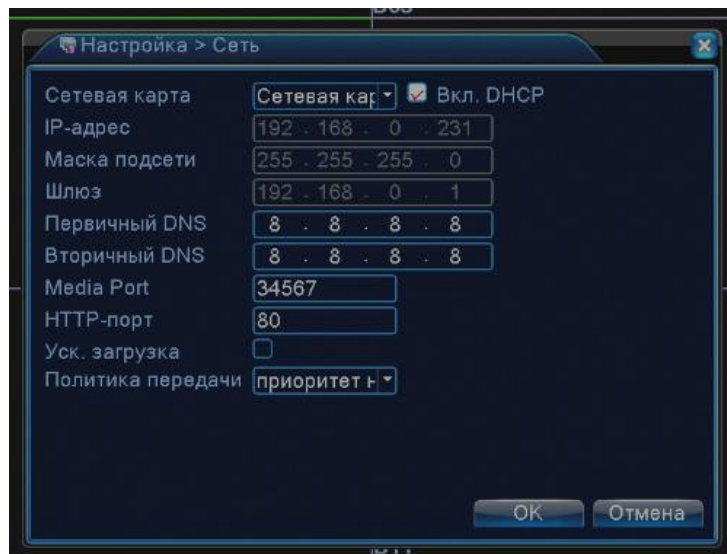
Для настройки сети, необходимо зайти в **Главное меню - Настройка - Сеть**.

Включить DHCP. Получить IP-адрес автоматически (не рекомендуется).

IP-адрес. Задать IP-адрес. По умолчанию: 192.168.1.10.

Маска подсети. По умолчанию: 255.255.255.0.

Шлюз. По умолчанию: 192.168.1.1.



Примечание: для корректной работы необходимо, чтобы все устройства имели единую подсеть, например IP адрес «192.168.1.10», то «1» – подсеть устройства, а «10» его адрес в подсети «10». Все устройства в подсети должны иметь разный адрес.

## 7. Настройки доступа к сети

### 7.1. Интернет соединение

Перед WEB-операциями, необходимо подключить это устройство к сети.

Войдите в DVR **Главное меню - Система - Сеть**, чтобы установить корректный IP-адрес, маску подсети, DNS и порт шлюза.

Примечание: IP сегмент устройства должен быть таким же, как на компьютере, если последовало рассоединение, пожалуйста, убедитесь что IP устройства задано корректно.

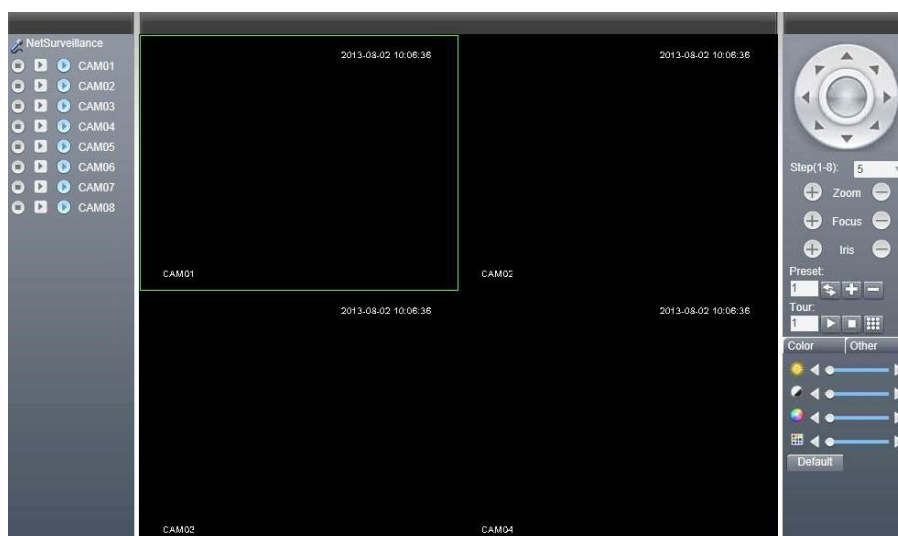
Шаг 1. После успешного соединения вы можете войти для обзора веб-интерфейса.

Откройте веб-браузер, в адресной строке введите IP-адрес устройства, перейдите по адресу, затем осуществите вход, используя имя пользователя и пароль(если есть). Для примера IP-адрес устройства 192.168.1.10; HTTP порт 80. Введите `http://192.168.1.10` в адресную строку и перейдите по нему.

Примечание: если ПК подключается к устройству первый раз, система предупреждений предложит принять элементы управления через WEB, пожалуйста, выберите опцию принять, система

автоматически произведет установку. Если предложения системы не последует, то в настройках безопасности браузера необходимо включить ActiveX.

Шаг 2. Меню для работы пользователя откроется после успешного входа. Введите имя пользователя и пароль, по умолчанию для администратора логин: admin, пароль: не требуется. После входа, пожалуйста, незамедлительно создайте пароль. Ниже показан интерфейс после успешного входа пользователя.



## 7.2. Работа с мобильными приложениями

Процесс настройки рассмотрен на примере iPhone или Android. Запустите программу APP Store или Android Маркет, в строке поиска введите XMEye; найдите необходимую программу установки, установите программу. Запустите программу XMEye.

## 8. Облачный сервис P2P

Перед использованием технологии «Облако», убедитесь, что ваше устройство успешно подключено к интернету. Для подключения к регистратору через облачный сервис используется бесплатный сервер <http://xmeeye.net>.