

Организация работы раздевалки в спорт клубе

Краткие характеристики режимов работы замков для шкафчиков Z-395/396:

Режим "Фитнес" – позволяет не привязывать ключ к определенному замку. Пользователь сам выбирает каким свободным шкафчиком воспользоваться.

Режим "Logic" - позволяют записывать номер занятого шкафчика и уровень заряда батарей в идентификатор(браслет). Это очень удобно в тех случаях, когда пользователь забыл какой шкафчик он занял. Позволяет не привязывать ключ к определенному замку. Пользователь сам выбирает, каким свободным шкафчиком воспользоваться. Поддержка шрифтования. Контроль за количеством занимаемых шкафчиков одним идентификатором.

Режим "Обычный" - традиционный режим для контроллера замка. Замок могут открыть только ключи, занесенные в базу контроллера. В паре с программным обеспечением «Управление шкафчиками» позволяет вести учет свободных/занятых шкафчиков, времени пребывания, поддерживает функцию инфотерминала, на случай если клиент забыл номер своего шкафчика.

Режим "Банковская ячейка" - режим эмитирующий логику работы банковской ячейки. Чтобы открыть замок необходимо поднести по очереди все ключи занесенные в базу контроллера.

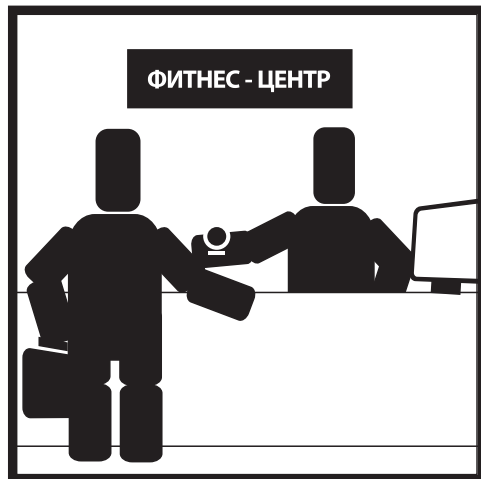
Сравнительная таблица режимов работы замка для шкафчика

Режимы работы

Функции	Режимы работы				
	Фитнес	Logic	Обычный 1	Обычный 2	Банковская ячейка
Нет необходимости привязывать определенный браслет к определенному шкафчику	+	+		+	
Не надо наносить номер шкафчика на браслет	+	+		+	
Компьютерный учет занятых/свободных шкафчиков на текущий момент			+	+	+
Компьютерный учет времени пребывания в спорт клубе			+	+	+
Функция инфотерминала (сообщает номер шкафчика, если клиент забыл)		+	+	+	+
Запись уровня разряда батареек в браслет. В конце смены можно взять все браслеты, прогнать их через инфотерминал, и узнать о состоянии батареек в замках		+			
Ограничения на количество занимаемых шкафчиков одним браслетом. При настройке системы, менеджер сможет сам определять какое количество шкафчиков можно занять одним браслетом		+	+	+	+
Шифрование. Возможность занимать шкафчики есть только у браслета этого объекта (спорт клуба)		+	+	+	+
Возможность использовать браслет в качестве абонемента (выдавать на период)	+	+			

* Для работы в режимах Logic или Обычный 2 необходимы специальные ключи с памятью (IL-07T,IL-08T,IL-10T)

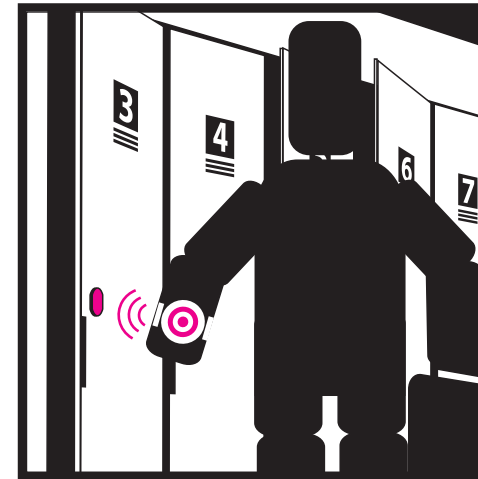
Режим "Logic"



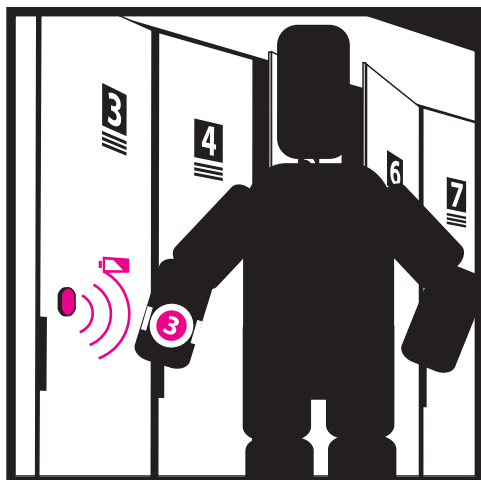
1 Клиент получает бесконтактный браслет при покупке билета в спортзал (или в качестве абонемента на определенный период).



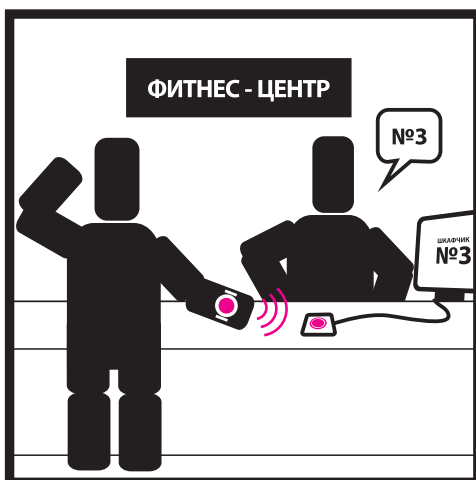
2 В раздевалке все шкафчики, которые не заняты на текущий момент открыты, т.к. толкатель входящий в комплект замка, не позволяет закрыть дверцу шкафчика, если шкафчик ни кто не занял.



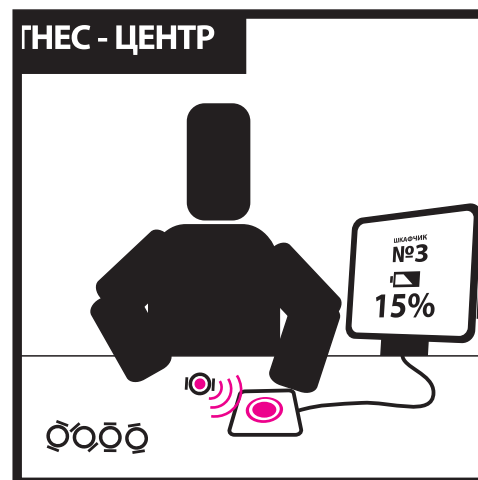
3 Клиент может выбрать любой свободный шкафчик (и). Для этого необходимо поднести браслет к считывателю замка. Считыватель запишет номер шкафчика в браслет и выдвинет засов замка. Теперь шкафчик можно закрыть.



4 Повторное касание этим же браслетом этого же считывателя: откроет шкафчик, задвинет засов и занесет информацию о уровне заряда батареи в браслет. Шкафчик свободен.



5 Если клиент забыл какой шкафчик он занял. Можно подойти к администратору и узнать номер шкафчика по предъявлению браслета.



6 Запись уровня разряда батареек в браслет. В конце смены можно взять все браслеты, прогнать их через инфотерминал, и узнать о состоянии батареек в замках.

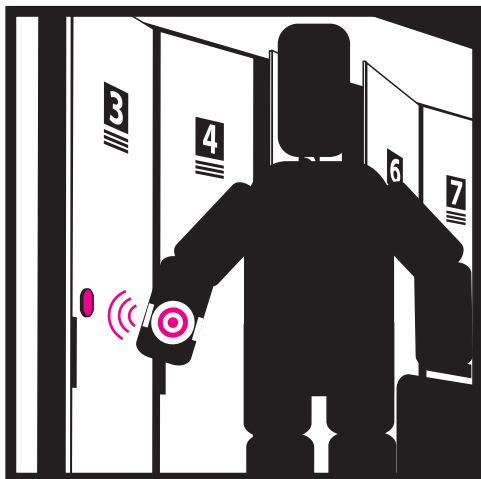
Режим “Фитнес”



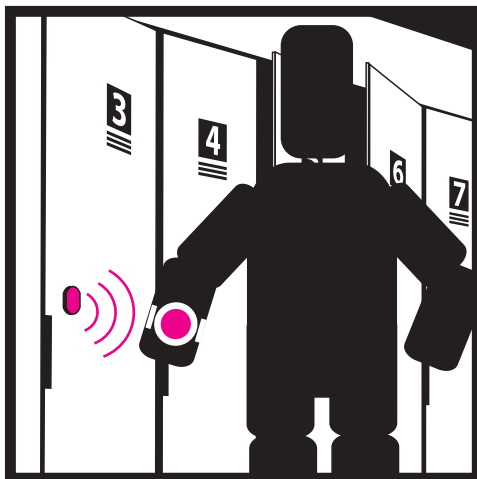
1 Клиент получает бесконтактный браслет при покупке билета в спортзал (или в качестве абонемента на определенный период).



2 В раздевалке все шкафчики, которые не заняты на текущий момент открыты, т.к. толкатель входящий в комплект замка, не позволяет закрыть дверцу шкафчика, если шкафчик ни кто не занял.



3 Клиент может выбрать любой свободный шкафчик (и). Для этого необходимо поднести браслет к считывателю замка. Считыватель прочтет номер браслета, одновременно занесет его в свою память и выдвинет засов замка. Теперь шкафчик можно закрыть.



4 Повторное касание этим же браслетом этого же считывателя: откроет шкафчик, удалит номер браслета из памяти, задвинет засов. Шкафчик свободен.

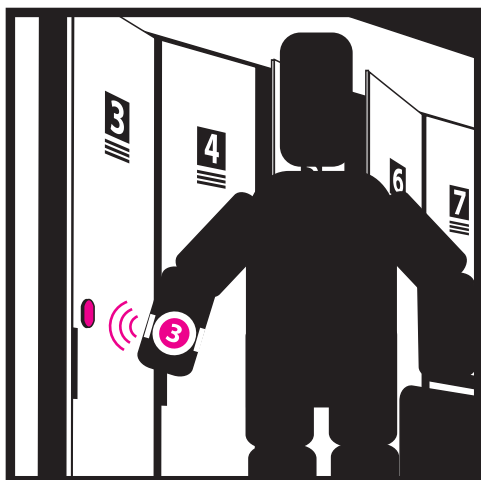
Режим “Обычный” (вариант 1)



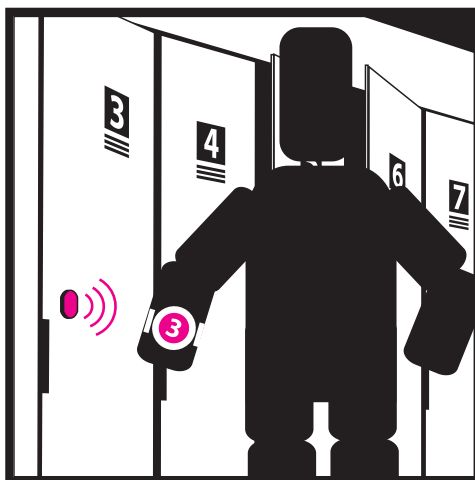
1 Клиент получает браслет с нанесенным на нем номером шкафчика при покупке билета в спорт зал.



2 Клиент может занять только тот шкафчик номер, которого нанесен на браслете.

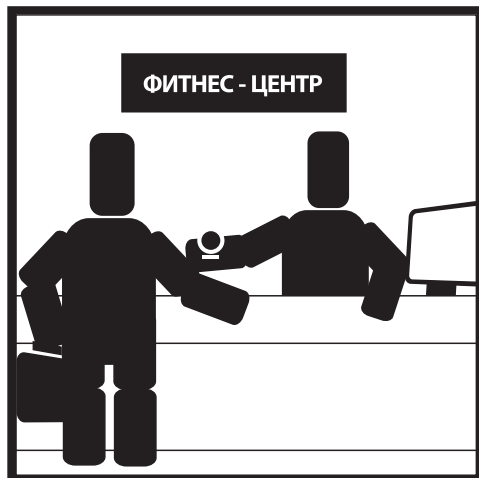


3 Для этого необходимо поднести браслет к считывателю замка. Шкафчик откроется (если был закрыт). Сложить вещи и закрыть шкафчик.

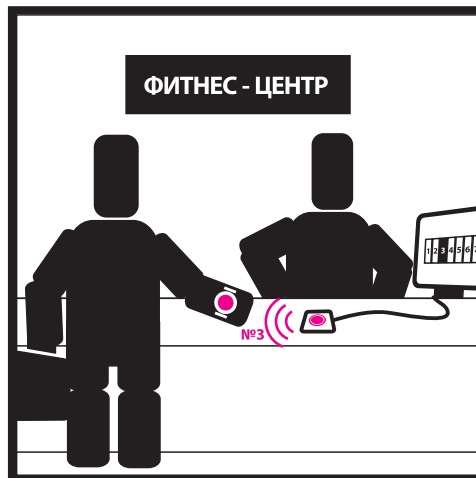


4 Повторное касание этим же браслетом этого же считывателя: откроет шкафчик. Шкафчик свободен.

Режим “Обычный” (вариант 2)



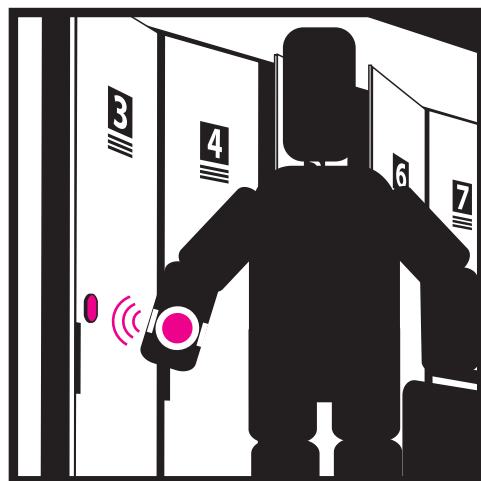
1 Клиент получает браслет от администратора при покупке билета в спорт зал.



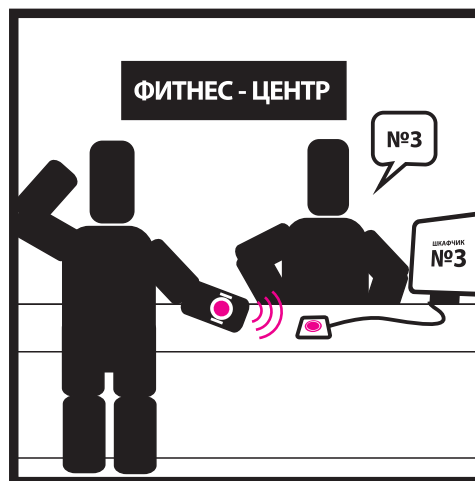
2 Перед тем как выдать браслет, администратор подносит его к считывателю Z-2USB подключенному к компьютеру и программе “управление шкафчиками”. С помощью программы администратор назначает какой номер(а) шкафчика(ов) этот браслет может открыть. Компьютер делает отметку в программе “управление шкафчиками”, что этот шкафчик занят.



3 Клиент может занять только тот(те) шкафчик, номер которого ему сообщил администратор.



4 Для этого необходимо поднести браслет к считывателю замка. Шкафчик откроется (если был закрыт). Сложить вещи и закрыть шкафчик. Повторное касание этим же идентификатором этого же считывателя -



5 Если клиент забыл, какой шкафчик он занял. Можно подойти к администратору и узнать номер шкафчика по предъявлению браслета.



6 При выходе из спортклуба, клиент подносит браслет к считывателю Z-2USB подключенному к компьютеру и программе “управление шкафчиками”. Программа выводит общее время пребывания клиента в спорт клубе и фиксирует, что шкафчик свободен.

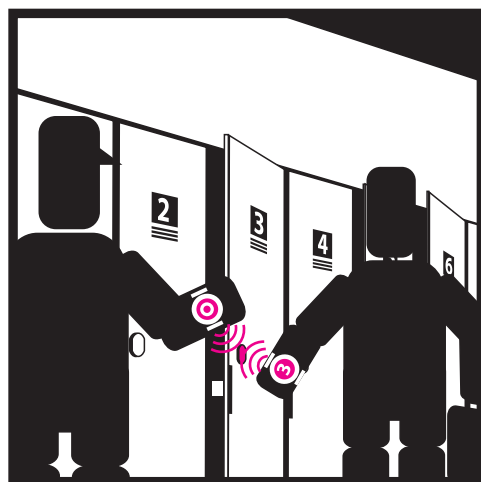
Режим “Банковская ячейка”



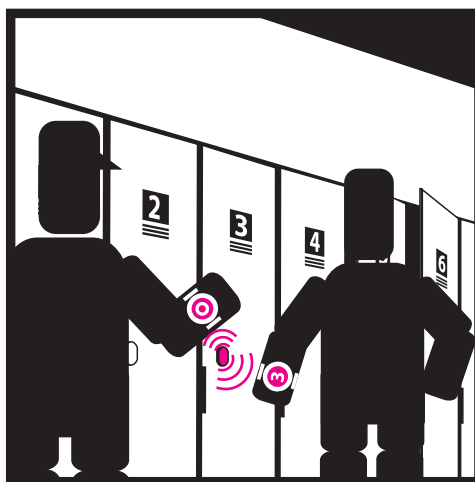
1 Клиент получает браслет с нанесенным на нем номером шкафчика при покупке билета в спорт зал.



2 Клиент может занять только тот шкафчик номер, которого нанесен на браслете.



3 Для этого необходимо сторожу поднести свой браслет к считывателю и затем в течении 6 секунд клиент должен поднести свой браслет к этому же считывателю замка. Шкафчик откроется (если был закрыт). Сложить вещи и закрыть шкафчик.



4 Чтобы открыть шкафчик, сторож и клиент должны по очереди (с интервалом не более 6 секунд) поднести свои браслеты к считывателю замка. Шкафчик откроется.