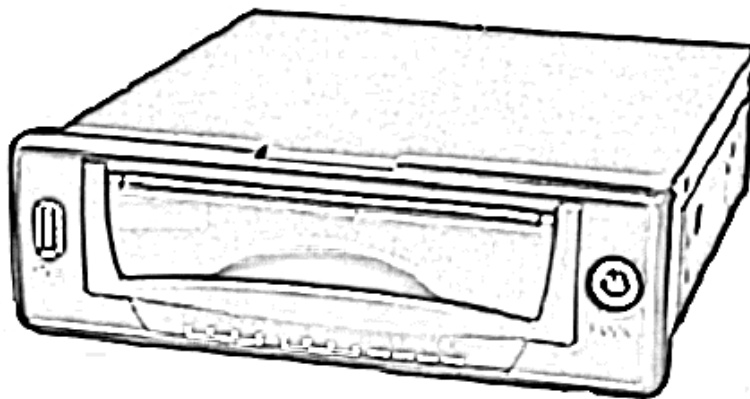


RVi

Видеорегистратор RVi-R04L-Mobile



Краткое руководство по эксплуатации

СПЕЦИФИКАЦИИ МОДЕЛИ

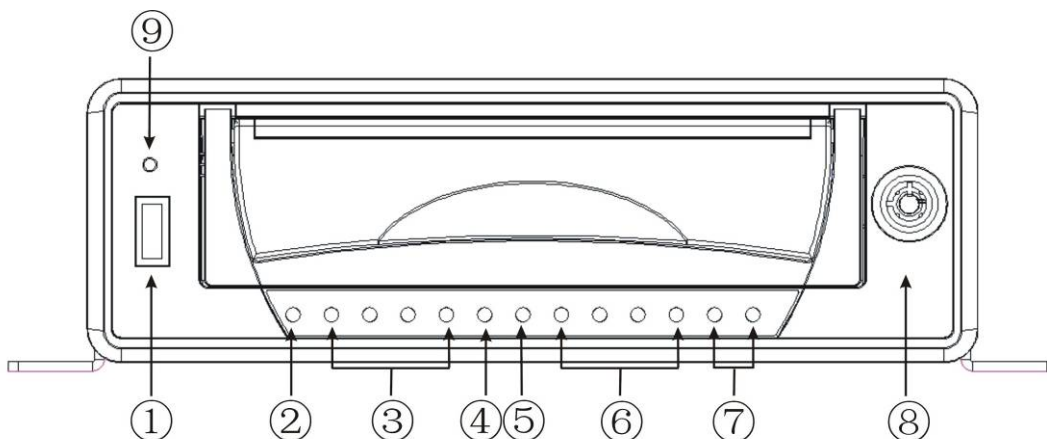
| Характеристика | RVi-R04L-Mobile |
|-----------------------------|----------------------------------------------------------------------------------------------------------------------------------------------------------------------------------------|
| Кол-во каналов | 4 канала |
| Кол-во аудио вх/вых | 4/2 |
| Видео выходы | 2 BNC |
| Формат сжатия видео | H.264 |
| Формат сжатия аудио | PCM |
| Тревожные вх./вых. | 4 вх. / 2 вых. |
| Отображение | 704x576(D1) – 100к/с |
| Разрешение записи | 704x576(D1) – 25к/с 352x288(CIF) 100 к/с |
| Тип HDD | 2.5' SATA |
| Поиск по записи | Время/дата, тревога, обнаружение движения |
| Воспроизведение | 1 канальное воспроизведение |
| Управление воспроизведением | Повторить, случайное воспроизведение, пауза, стоп, отмотать, перемотать, замедленное проигрывание, следующий файл, предыдущий файл, следующая камера, предыдущая камера, полный экран. |
| Режим архивации | USB Flash, USB HDD, через сеть, 2 слота SD. |
| Работа по сети | Встроенный web-сервер, мульти клиент управления DVR (Rvi CMS серия x10) |
| Интерфейс | RJ-45 (10/100Mb) |
| Протоколы | TCP/IP, DHCP, DDNS, PPPOE, E-mail, FTP |
| Удаленная работа | Наблюдение, управление PTZ, просмотр, настройка системы, сброс файлов, просмотр журналов |
| USB интерфейс | 1 порт для USB мыши, 1 для USB-устройств |
| RS-232 | клавиатура, связь с ПК. |
| RS-485 | Управление PTZ-устройствами |
| Функции PTZ | Управления ZOOM и скоростью поворота камеры, более 25 протоколов управления устройствами PTZ, предустановки, авто панорама, движение по траектории, вспомогательные функции. |
| Источник питания | +12V / +24V / +42V (+8V~+60V) |
| Потребляемая мощность | 15W |
| Рабочая температура | -10...+60°C |
| Рабочая влажность | 10%~95% |
| Атмосферное давление | 86кПа~106кПа |
| Габариты | 1 DIN : 180x61x205мм |
| Вес | 2,1 кг без учета HDD |
| Размещение | Крепления, автомобильная панель |

КОМПЛЕКТАЦИЯ

Перед установкой вскройте упаковку и убедитесь в наличии всех ниже перечисленных компонентов:

- | | |
|----------------------------------------------------------------------|------|
| ➤ Кронштейн | 2шт. |
| ➤ Кабель подключения (16 разъемов) | 1шт. |
| ➤ M5*20 винты | 4шт. |
| ➤ M3×6 винты | 8шт. |
| ➤ Вилка | 1шт. |
| ➤ CD (включает руководство по эксплуатации DVR, сервисные программы) | 1шт. |

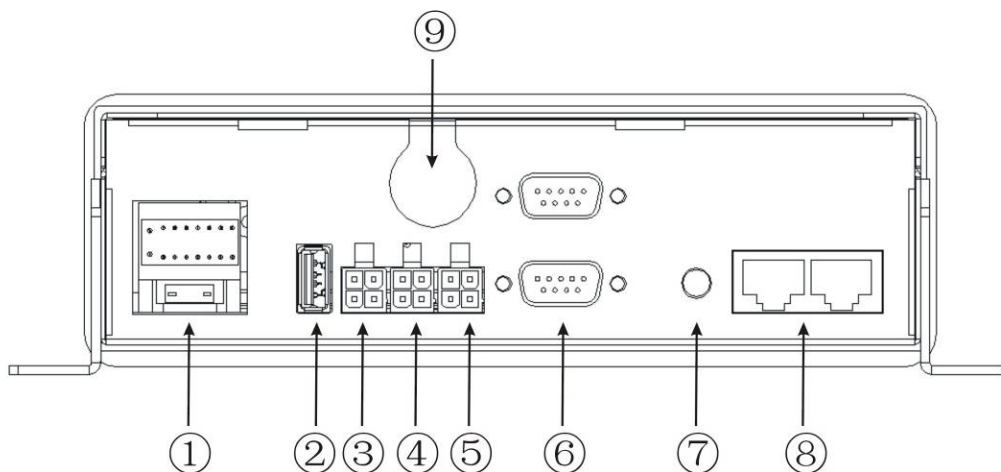
ПЕРЕДНЯЯ ПАНЕЛЬ



1. *USB 2.0*
2. *Индикатор питания.*
3. *Индикатор записи 1-4 каналов.*
4. *Дополнительный индикатор.*
5. *Индикатор обновления.*
6. *Индикатор входных 1-4 каналов тревоги.*
7. *Индикатор выходных 2 каналов тревоги.*
8. *Ключ.*
9. *ИК порт.*

ЗАДНЯЯ ПАНЕЛЬ

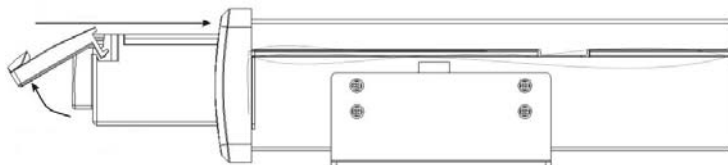
Назначение разъемов и штекеров показано на следующем рисунке.



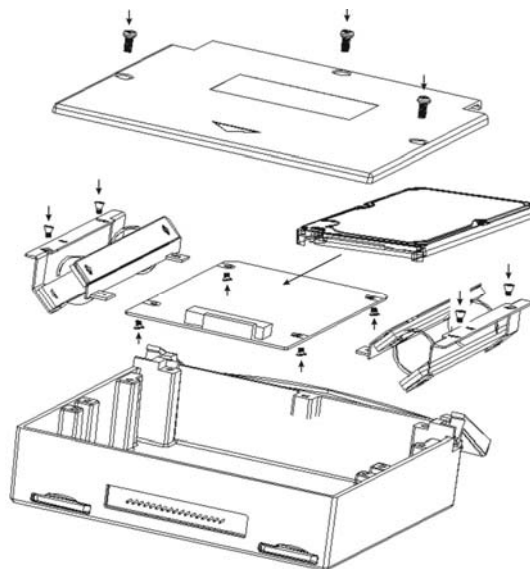
1. *Кабель подключения, предохранитель*
2. *USB2.0*
3. *Тревожный вход*
4. *Порт для дополнительных ИК устройств*
5. *Контроль уровня питания, альтернативное дополнительное питание*
6. *RS232*
7. *GPS антенна (опция)*
8. *Два RJ45 сетевых порта*
9. *Порт аудио вход/выход и видео вход/выход*

УСТАНОВКА HDD

Извлеките мобильное шасси из видеорегистратора.

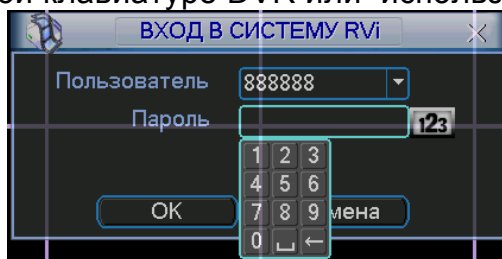


Разберите мобильное шасси, как показано на рисунке, и установите HDD.



ВХОД В МЕНЮ ВИДЕОРЕГИСТРАТОРА

Включите питание DVR, когда система запускается, для активации панели меню нажмите Enter на встроенной клавиатуре DVR или используйте левую кнопку «мыши».



Для входа в меню используйте следующие учетные записи:

- Пользователь: **admin**. Пароль: **admin** (администратор локальный и сетевой)
- Пользователь: **888888**. Пароль: **888888** (администратор локальный)
- Пользователь: **666666** Пароль: **666666** (Пользователь, который может только вести наблюдение, воспроизводить, сохранять и т.д.)
- Пользователь: **default**. Пароль: **default** (скрытый пользователь)

Ввод пароля можете быть выполнен с использованием USB «мыши», передней панели, пульта ИК или внешней клавиатуры. Метод ввода: Нажмите **123** для переключения между цифрами, английскими буквами (строчными и заглавными) и знаками.

Примечание:

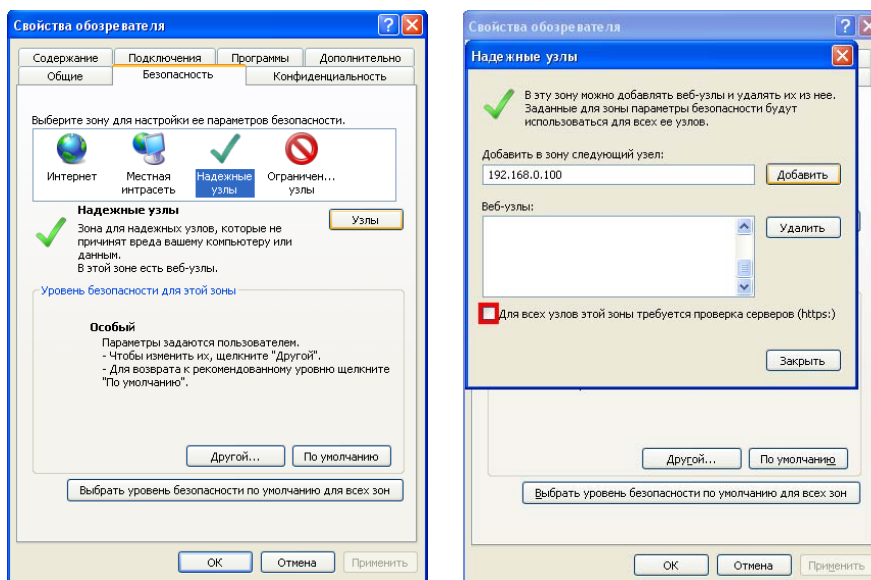
неверно введенный пароль 3 раза заблокирует систему на 30 мин.!

ДОСТУП К ВИДЕОРЕГИСТРАТОРУ ЧЕРЕЗ WEB-ИНТЕРФЕЙС

Перед работой с web-клиентом, проверьте сетевые настройки DVR и ПК. Используйте ping *****.***.***.***** (* IP адрес DVR) для проверки подключения DVR. Обычно возвращаемое значение TTL должно быть менее 255.

Откройте IE и введите в адресную строку адрес DVR. Например, если IP вашего DVR 192.168.0.100, введите **http://192.168.0.100** в адресную строку Internet Explorer. Система выдаст предупреждение с вопросом, устанавливать **webres.cab** или нет. Нажмите кнопку «Да».

Если вы не можете установить ActiveX, измените настройки следующим образом.



Откройте свойства компьютера, вкладку «Безопасность». Выделите пункт «Надежные узлы», нажмите кнопку «Узлы». Добавьте в список надежных узлов IP адрес вашего DVR.

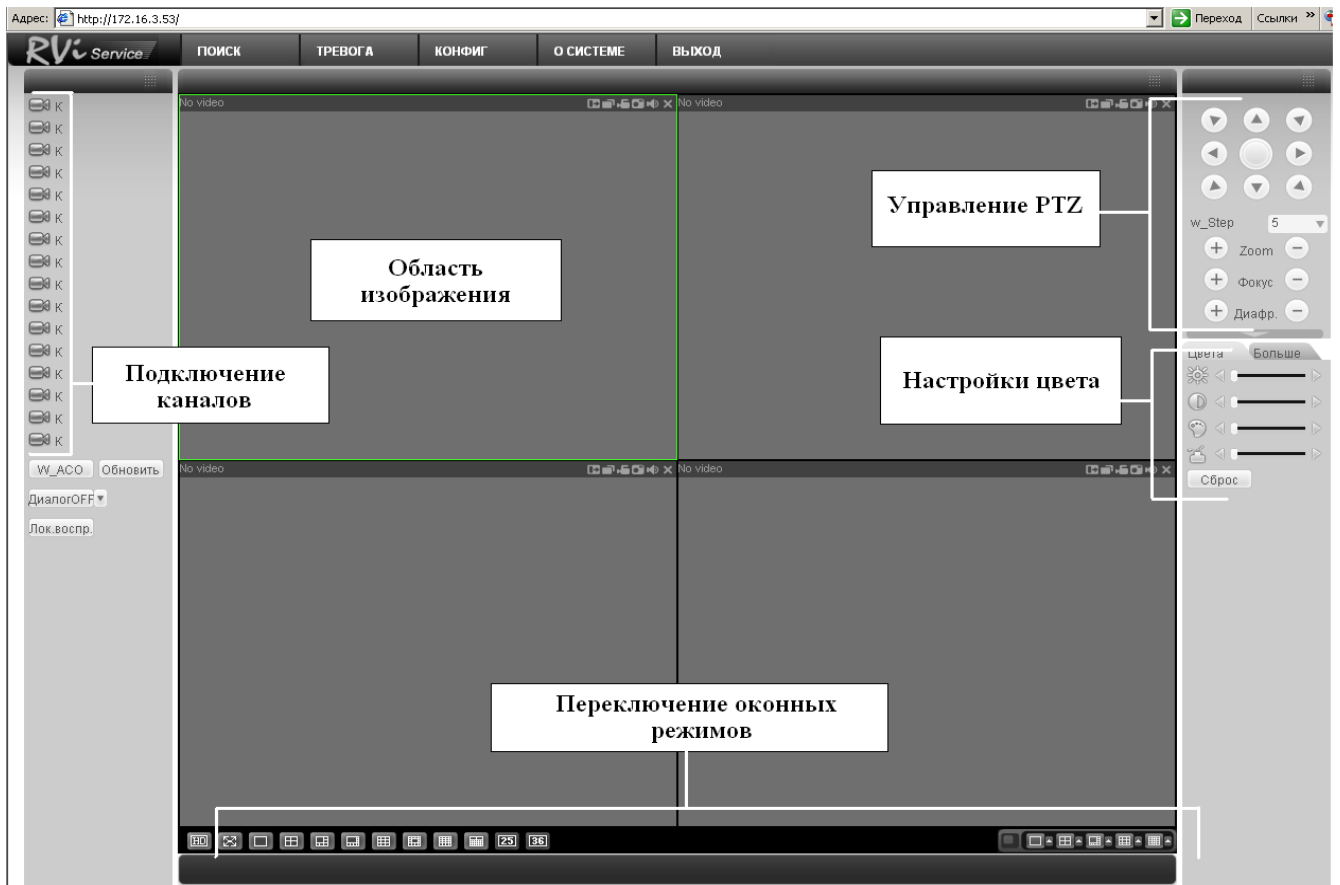
Для управления DVR введите имя пользователя и пароль. По умолчанию имя пользователя **admin** и пароль **admin**. Нажмите «Вход».



Меню WEB интерфейса содержит 5 функциональных кнопок: поиск, тревога, конфигурация, о системе и выход.



Внешний вид WEB интерфейса показан ниже:

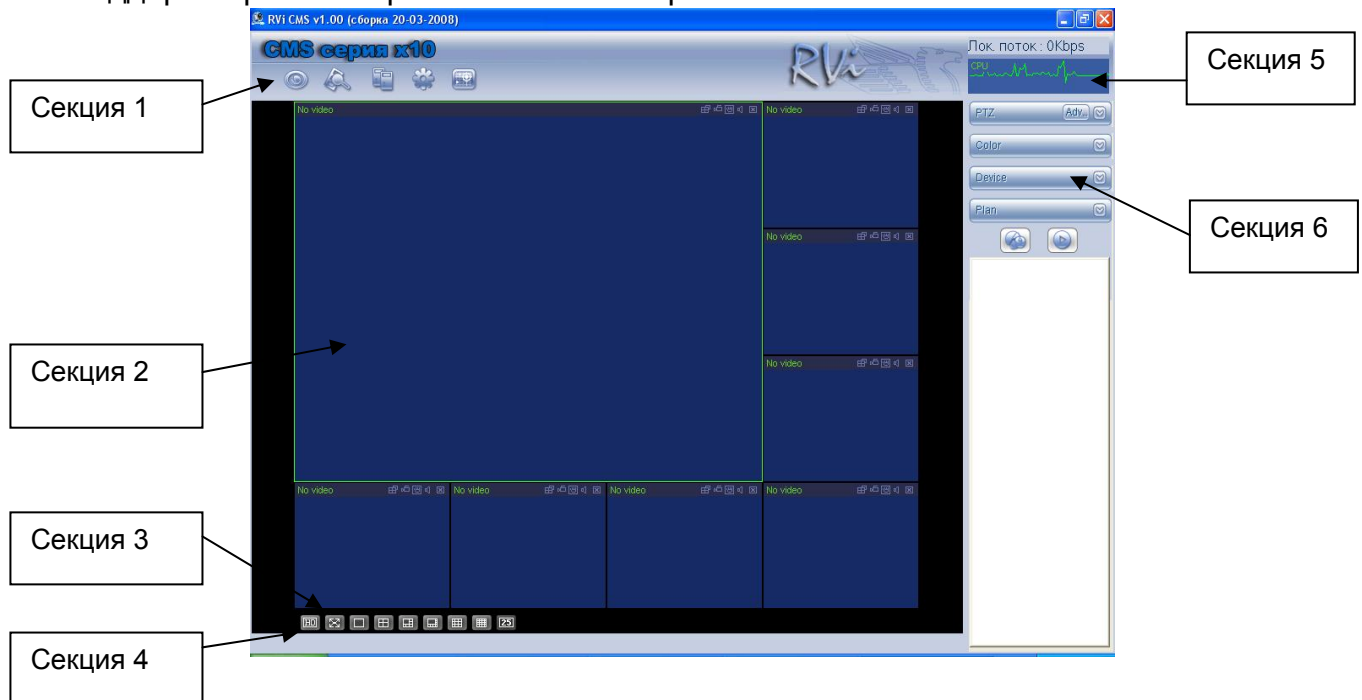


ДОСТУП К ВИДЕОРЕГИСТРАТОРУ ЧЕРЕЗ CMS RVi x10

Программа «**CMS RVi серия x10**» позволяет управлять несколькими DVR удаленно. Для подробной информации см. руководство по «**CMS RVi серия x10**».

Программа имеет следующие особенности:

- Удобное управление устройствами;
- Поддержка подключения нескольких устройств, просмотр в реальном времени и воспроизведение;
- Управление устройствами, просмотр журналов и управление пользователями;
- Управление PTZ и устройствами тревоги, видео запись;
- Поддержка работы с расписаниями и картами.



Всего 6 секций:

- Секция 1: 5 кнопок – наблюдение, запись, устройство, система и e-mail;
- Секция 2: просмотр каналов видео;
- Секция 3: выбор режима дисплея. Полноэкранный/однооконный/4-оконный/6-оконный/8-оконный/9-оконный/16-оконный;
- Секция 4: просмотр текущей вспомогательной информации;
- Секция 5: просмотр потока данных и состояние CPU;
- Секция 6: PTZ/Настройка цвета/ Устройство/План.

ТРАНСПОРТИРОВАНИЕ И ХРАНЕНИЕ

DVR в транспортной таре перевозятся любым видом крытых транспортных средств (в железнодорожных вагонах, закрытых автомашинах, трюмах и отсеках судов, герметизированных отапливаемых отсеках самолетов и т.д.) в соответствии с требованиями действующих нормативных документов.

Условия транспортирования должны соответствовать условиям хранения 5 по ГОСТ 15150-69.

Хранение DVR в транспортной таре на складах изготовителя и потребителя должно соответствовать условиям 1 по ГОСТ 15150-69.

ГАРАНТИИ ИЗГОТОВИТЕЛЯ

Предприятие-изготовитель гарантирует соответствие DVR техническим параметрам, указанным в настоящем руководстве, при соблюдении потребителем условий транспортирования, хранения, монтажа и эксплуатации изделия.

Гарантийный срок эксплуатации – 6 месяцев с даты продажи через торговую или монтажную организацию, но не более 24 месяцев от даты сборки.

При отсутствии отметки о дате продажи гарантийный срок исчисляется от даты сборки.

Гарантийные обязательства недействительны, если причиной неисправности DVR являются:

- умышленная порча;
- пожар, наводнение, стихийные бедствия;
- аварии в сети питания;

Гарантийные обязательства действуют только при предъявлении настоящего руководства.

Предприятие-изготовитель не несет ответственности и не возмещает ущерба за дефекты, возникшие по вине потребителя при несоблюдении правил эксплуатации и монтажа.

ДАнные DVR:

Модель _____
 Система _____
 Дата сборки _____
 Web _____
 Серийный номер _____

Упаковку произвел:

ШТАМП
ПРОДАВЦА

Дата продажи « _____ » _____ 201_____ г.