

# NVR / UVR Tantos – краткое руководство по подключению

## 1. Ограничение ответственности

Поставщик не гарантирует, что аппаратные средства будут работать должным образом во всех средах и приложениях, и не дает гарантий и представлений, подразумеваемых или выраженных, относительно качества, рабочих характеристик, или работоспособности при использовании для специфических целей. Мы приложили все усилия, чтобы сделать это «Руководство по эксплуатации» наиболее точным и полным, и тем не менее, Поставщик отказывается от ответственности за любые опечатки или пропуски, которые, возможно, произошли.

Информация в любой части данного «Руководства по эксплуатации» изменяется без предварительного уведомления. Мы не берем на себя никакой ответственности за любые погрешности, которые могут содержаться в этом «Руководстве по эксплуатации» и не берем на себя ответственности и не даем гарантий в выпуске обновлений или сохранения неизменной, какой-либо информации в настоящем «Руководстве по эксплуатации», и оставляем за собой право производить изменения в этом «Руководстве по эксплуатации» и/или в изделиях, описанных в данном «Руководстве по эксплуатации», в любое время без уведомления. Если Вы обнаружите информацию в этом «Руководстве по эксплуатации», которая является неправильной, вводит в заблуждение, или неполной, мы с удовольствием ознакомимся с вашими комментариями и предложениями.

### ВНИМАНИЕ!

1. Монтаж оборудования должен осуществляться квалифицированным персоналом.
2. Перед монтажом оборудования необходимо ознакомиться с Инструкцией на сайте **[www.tantos.pro](http://www.tantos.pro)**
3. Выход оборудования из строя вследствие неквалифицированного монтажа не является гарантийным случаем

## 2. Техническая поддержка

Для информации относительно сервиса и поддержки, пожалуйста, обратитесь на сайт: **[www.tantos.pro](http://www.tantos.pro)**

Перед обращением в службу технической поддержки, пожалуйста, подготовьте следующую информацию:

- ♦ Точное наименование оборудования
- ♦ Сетевые настройки вашего оборудования
- ♦ Дату покупки
- ♦ Сообщения об ошибках, которые появлялись в момент возникновения проблемы
- ♦ Версию прошивки с датой релиза и наименование (модель) оборудования, которое использовалось при работе вместе с устройством, когда возникла проблема
- ♦ Произведенные Вами действия (по шагам), сделанные для самостоятельного разрешения проблемы
- ♦ Снимки экрана с настройками и параметрами.

## 3. Области применения видеорегистраторов TANTOS

IP видеорегистраторы TANTOS — это устройства для записи видео с IP видеокамер.

Гибридные видеорегистраторы TANTOS — это устройства для записи видео с аналоговых и IP видеокамер.

IP – видеорегистраторы имеют сетевой интерфейс и подключаются непосредственно к сети Ethernet, к которой подключаются IP камеры, а гибридные видеорегистраторы дополнительно имеют аналоговые видеовходы, к которым подключаются аналоговые видеокамеры.

Изображение, транслируемое камерами, отображается видеорегистратором на локальном мониторе, а также при просмотре видео по сети через web-браузер или программу просмотра TS VMS 2.0.

Также возможен просмотр изображения через сети сотовой связи на мобильных устройствах через Интернет.

Запись изображения камер осуществляется на жесткие диски, устанавливаемые в видеорегистратор.

## 4. Комплект поставки видеорегистратора

В комплект поставки входит:

- IP-видеорегистратор
- Источник питания
- Мышь
- Паспорт устройства
- Упаковочная тара.

**Всю документацию и программное обеспечение Вы можете найти на сайте [www.tantos.pro](http://www.tantos.pro)**

**Внимание! Жесткие диски в стандартный комплект поставки не входят и заказываются отдельно!**

## 5. Внешний вид видеорегистратора

На передней панели видеорегистратора расположен разъем USB, индикаторы состояния, окно ИК приемника пульта управления (опционально).

На задней панели регистратора расположен разъем питания, разъем USB, разъем RJ45, VGA, HDMI, входы/выходы тревоги (опция), входы/выходы звука (опция). Гибридные видеорегистраторы дополнительно имеют аналоговые видеовходы.

**Внимание! После установки регистратора не забудьте снять защитную пленку с передней панели и крышки регистратора!**

## 6. Жесткие диски для видеорегистратора

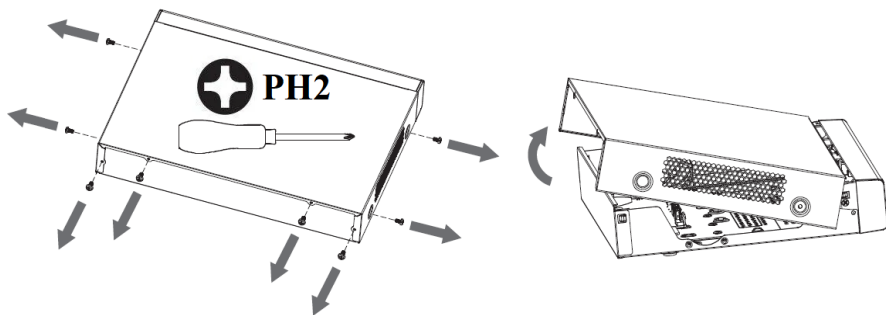
Внимание! В видеорегистраторы допустимо устанавливать только жесткие диски, специально предназначенные для видеонаблюдения. Работоспособность любых других HDD и SSD не гарантируется.

Рекомендуемые серии для видеонаблюдения выпускает:

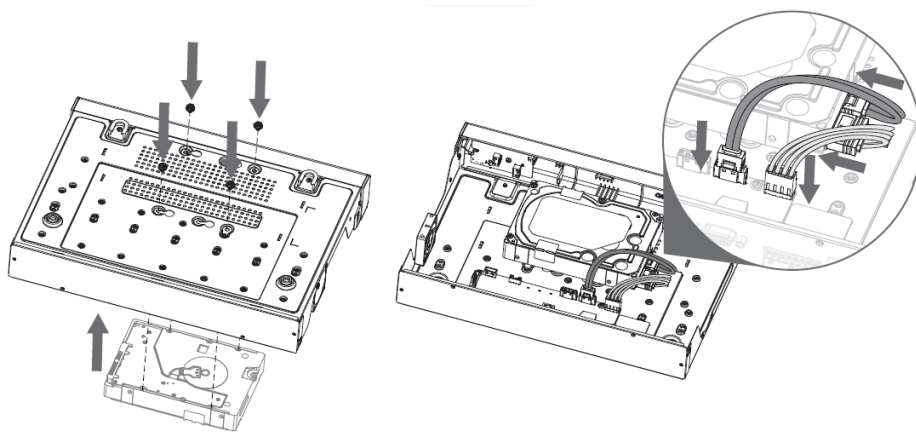
- Western Digital серию WD Purple и WD Purple Pro;
- Seagate серию Skyhawk и SkyHawk AI;
- Toshiba серию Surveillance S300 и S300 Pro.

## 7. Установка жесткого диска в видеорегистратор

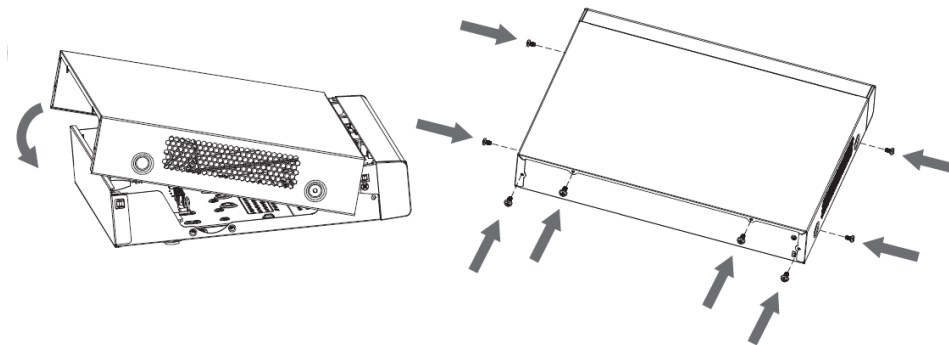
Снимите верхнюю крышку регистратора, для чего требуется открутить несколько шурупов.



Прикрутите жесткий диск к посадочным местам и подключите к нему кабели.



Установите верхнюю крышку регистратора и закрутите шурупы.



## 8. Подключение видеорегистратора

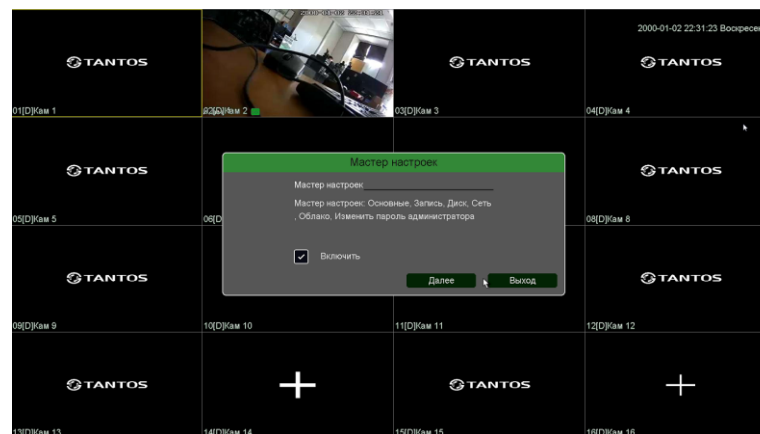
Подключите к регистратору мышь (без мыши управлять регистратором невозможно). Подключите сетевой кабель Ethernet. Подключите к входу VGA или HDMI кабель от монитора.

**Внимание!** Если при старте регистратора к разъему HDMI не подключен монитор, изображение автоматически будет выводиться на разъем VGA.

Подключите разъем питания из комплекта поставки регистратора.

Включите регистратор.

При первом включении регистратор предложит запустить мастер настроек. Для того, чтобы при перезагрузке регистратор больше не напоминал об этом – снимите галочку **Включить**.



**Внимание!** Если вы установили слишком большое разрешение видеовыхода регистратора, которое не поддерживается вашим монитором, зажмите и удерживайте обе кнопки мыши около 10 секунд. После этого регистратор перезагрузится, установив на видеовыходе минимально возможное разрешение.

## 9. Вход в меню регистратора

Для входа в меню регистратора необходимо авторизоваться, для этого щелкните правой кнопкой мыши, подключенной к регистратору. Откроется меню управления регистратором, состоящее из нескольких подменю. Щелкните по строке **Главное меню**. Откроется окно авторизации. Выберите имя пользователя (по умолчанию доступны два пользователя – **admin**, с полными правами по настройке регистратора и **guest** – без прав изменения настроек регистратора). Введите пароль (по умолчанию пароль не установлен). Пароль вводится с помощью экранной клавиатуры. Пароли для учетных записей admin и guest можно изменять, но настройки прав доступа для этих аккаунтов изменить нельзя.

**Внимание! Рекомендуется задать пароль администратора сразу после завершения настроек администратора.**

**Примечание:** если последовательно введены три неверных пароля, включается тревога. Если последовательно введены пять неправильных паролей, доступ к регистратору блокируется. После перезапуска регистратора или через полчаса, доступ автоматически разблокируется.

## 10. Подключение устройства к сетевой карте ПК.

До начала работы с оборудования необходимо сначала сделать необходимые настройки свойства сетевого подключения.

IP адрес по умолчанию – **192.168.1.9**

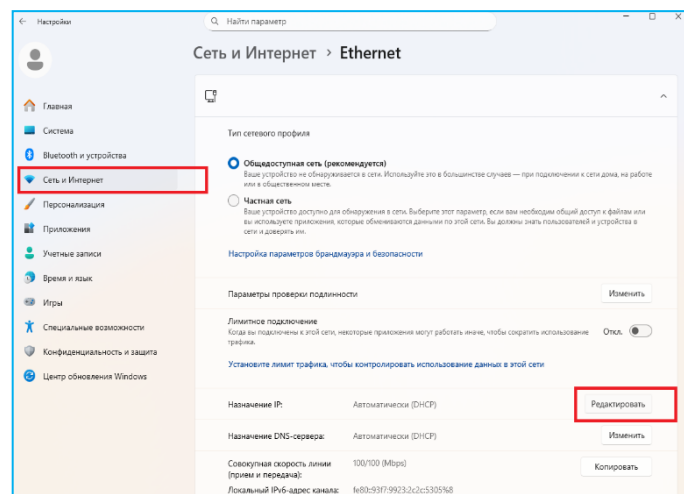
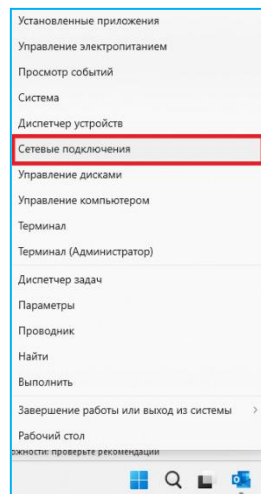
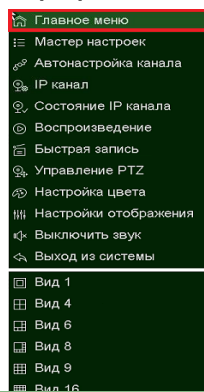
Имя пользователя – **admin**

Пароль – **без пароля**

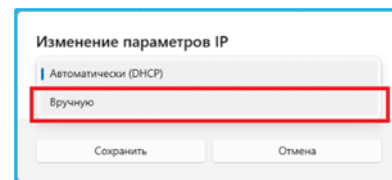
Для работы с устройством необходимо изменить сетевые настройки компьютера, так, чтобы IP-адрес сетевой карты был в пределах той же подсети и имел ту же маску, что IP адрес камер.

Далее на примере ОС Windows 11 приведен пример установки на Вашем ПК, требуемых IP-адреса и маски подсети.

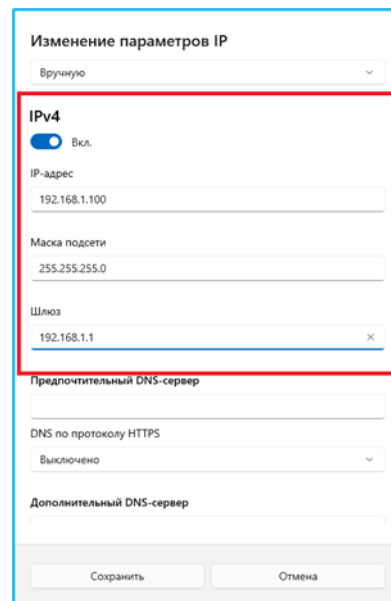
Для изменения сетевых параметров необходимо щелкнуть правой кнопкой мыши по кнопке **Пуск** и выбрать пункт меню **Сетевые подключения**. Затем выберите **Сеть и Интернет**, затем **Назначение IP – Редактировать**.



В открывшемся меню необходимо выбрать пункт **Изменение параметров IP – Вручную**.



В меню Изменение параметров IP необходимо включить IPv4.



В этом меню необходимо задать значение IP-адреса, отличное от значения IP-адреса устройства (например, IP адрес 192.168.1.100, с маской подсети 255.255.255.0). Остальные пункты настроек оставьте неизменными.

После окончания сетевых настроек для закрытия меню и сохранения параметров нажмите кнопку **ОК**.

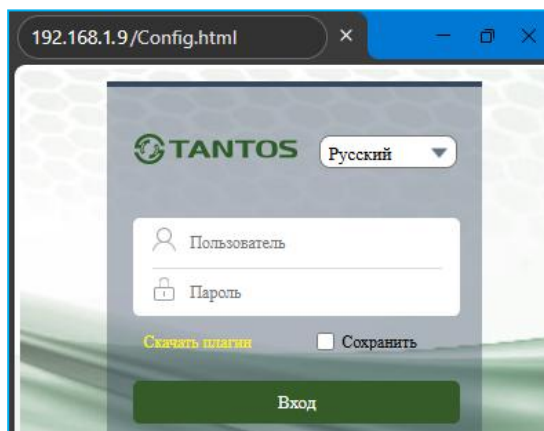
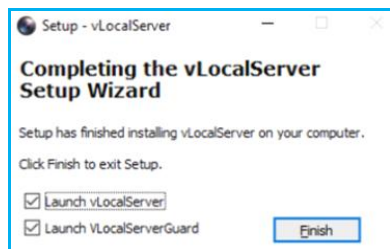
## 11. Доступ через web-интерфейс

Запустите браузер EDGE, Chrome или FireFox (**Внимание! Другие браузеры не поддерживаются**). В адресной строке наберите IP-адрес видеорегистратора (по умолчанию - 192.168.1.9). Для просмотра в режиме реального времени и управления видеорегистратором установите плагин, нажав на ссылку **Скачать плагин**.

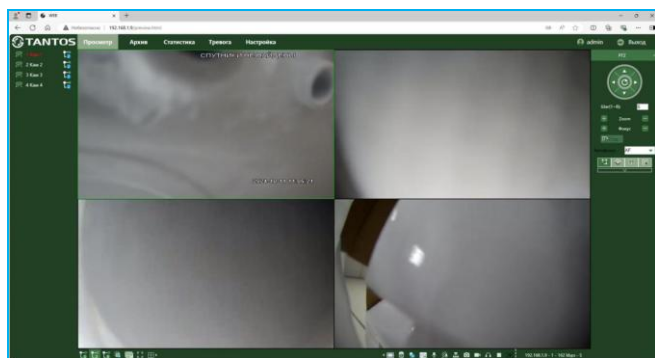
Сохраните и сразу запустите скачанный файл.

Начнется установка программного обеспечения.

После установки плагина vLocalServer нажмите кнопку **Finish**.



Перезапустите браузер. В адресной строке браузера введите IP адрес устройства, введите имя пользователя и пароль (по умолчанию – admin / пусто). После ввода имени пользователя и пароля появится домашняя страница видеорегистратора.



Для просмотра прямой трансляции выберите Главный поток или Субпоток (кнопки 1 или 2). Внизу и справа находятся кнопки управления дополнительными функциями, а сверху вкладки для воспроизведения из архива и дополнительные настройки устройства.

**Внимание!** Скорость отображения видео (количество кадров в секунду) зависит от производительности ПК, версии браузера и т.д.

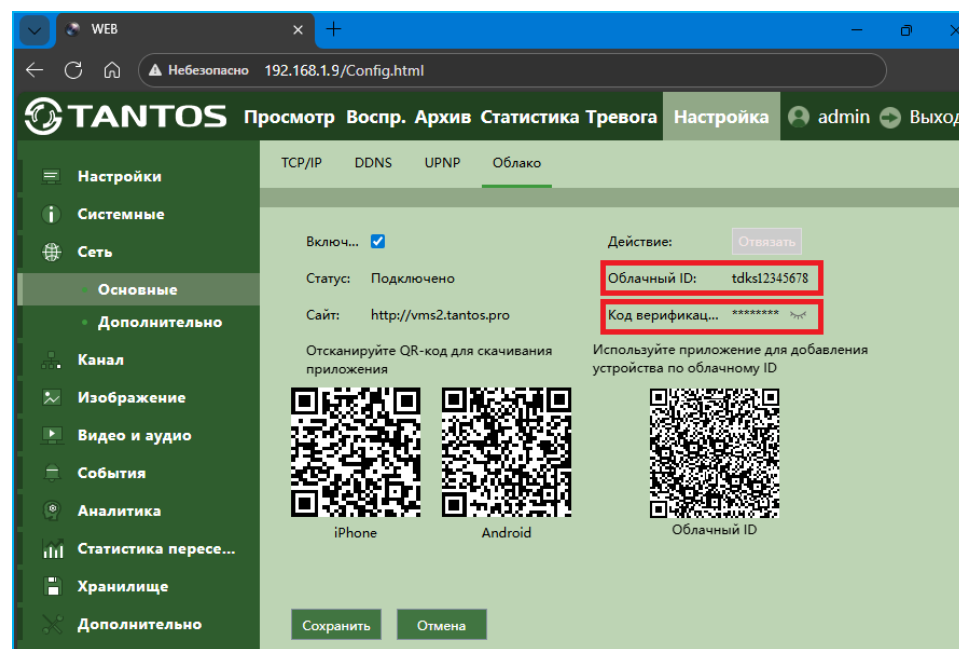
## 12. Заводские установки

|               |               |                       |       |
|---------------|---------------|-----------------------|-------|
| IP адрес      | 192.168.1.9   | Логин Администратора  | admin |
| Маска подсети | 255.255.255.0 | Пароль Администратора |       |
| Шлюз          | 192.168.1.1   | HTTP порт             | 80    |
| Основной DNS  | 192.168.1.1   | RTSP порт             | 554   |
| Резервный DNS | 8.8.8.8       |                       |       |

## 13. Доступ через мобильные приложения

Регистраторы имеют возможность удаленного подключения к ним с мобильных устройств, для этого необходимо скачать в **Google Play** (для Android) или **App Store** (для Apple) приложения **TS VMS 2.0** для подключения через локальный IP адрес или подключения через облачный сервис **vms2.tantos.pro**.

Также можно скачать приложение, считав **QR код** и перейдя по ссылке, в **Главном меню** → **Сеть** → **Облако**. Для подключения регистратора через облачный сервис **vms2.tantos.pro** необходимо знать **Облачный ID** и **Код безопасности**.



При этом в пункте **Состояние** должен быть статус **Подключено**, что говорит о том, что устройство подключено к облачному сервису через Интернет.