

## 1. Ограничение ответственности

Поставщик не гарантирует, что аппаратные средства будут работать должным образом во всех средах и приложениях, и не дает гарантий и представлений, подразумеваемых или выраженных, относительно качества, рабочих характеристик, или работоспособности при использовании для специфических целей. Информация в любой части данного «Руководства по эксплуатации» изменяется без предварительного уведомления. Мы не берем на себя никакой ответственности за любые погрешности, которые могут содержаться в этом «Руководстве по эксплуатации» и не берем на себя ответственности и не даем гарантий в выпуске обновлений или сохранения неизменной, какой-либо информации и оставляем за собой право производить изменения в этом «Руководстве по эксплуатации» и/или в изделиях, описанных в данном «Руководстве по эксплуатации», в любое время без уведомления. Если Вы обнаружите информацию в этом «Руководстве по эксплуатации», которая является неправильной, вводит в заблуждение, или неполной, мы с удовольствием ознакомимся с вашими комментариями и предложениями.

### ВНИМАНИЕ!

1. Монтаж оборудования должен осуществляться квалифицированным персоналом.
2. Перед монтажом оборудования необходимо ознакомиться с Инструкцией на сайте [www.tantos.pro](http://www.tantos.pro)
3. Выход оборудования из строя вследствие неквалифицированного монтажа не является гарантийным случаем

## 2. Техническая поддержка

Для информации относительно сервиса и поддержки, пожалуйста, обратитесь на сайт: [www.tantos.pro](http://www.tantos.pro)

## 3. Области применения IP видеокамер TANTOS

IP-камеры серии TANTOS представляют собой качественное экономичное решение для удаленного наблюдения за объектами в локальной сети и через сеть интернет в реальном масштабе времени. Эти устройства - идеальное решение для малого и среднего бизнеса, а также для использования дома и в офисе.

## 4. Комплект поставки IP видеокамер

В комплект поставки входит:

- IP-видеокамера
- Крепежный комплект
- Паспорт
- Упаковочная тара.

## 5. Подключение IP видеокамеры

Разметьте место установки камеры с помощью шаблона из комплекта поставки. Просверлите отверстия и вставьте туда пластиковые дюбели из комплекта поставки. Вставьте шурупы из комплекта поставки в монтажные отверстия на кронштейне камеры. Закрутите шурупы, прикрепив тем самым камеру. Камеру можно крепить как на потолок, так и на стену.  
На кабеле видеокамеры расположены разъемы с розеткой RJ45 и разъем питания 12 В и т.д.

## 6. Подключение устройства к сетевой карте ПК.

До начала работы с оборудования необходимо сначала сделать необходимые настройки свойства сетевого подключения.

IP адрес по умолчанию – **192.168.1.10**

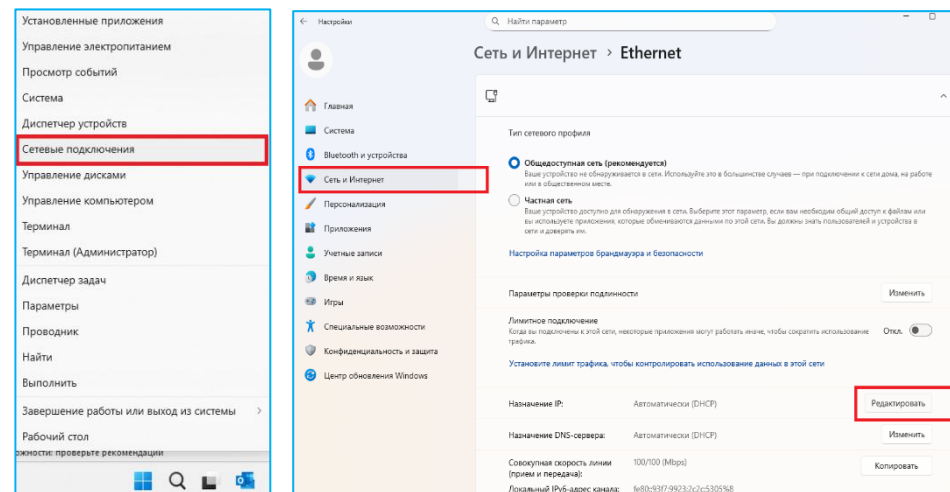
Имя пользователя – **admin**

Пароль – **без пароля**

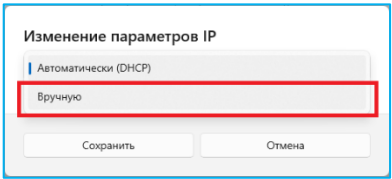
Для работы с устройством необходимо изменить сетевые настройки компьютера, так, чтобы IP-адрес сетевой карты был в пределах той же подсети и имел ту же маску, что IP адрес камер.

Далее на примере ОС Windows 11 приведен пример установки на Вашем ПК, требуемых IP-адреса и маски подсети.

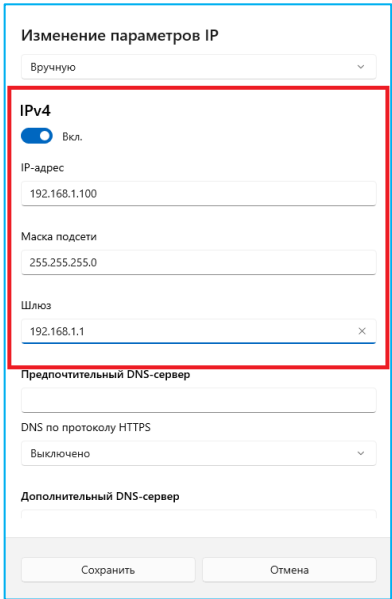
Для изменения сетевых параметров необходимо щелкнуть правой кнопкой мыши по кнопке **Пуск** и выбрать пункт меню **Сетевые подключения**. Затем выберите **Сеть и Интернет**, затем **Назначение IP – Редактировать**.



В открывшемся меню необходимо выбрать пункт **Изменение параметров IP – Вручную**.



В меню **Изменение параметров IP** необходимо включить **IPv4**.

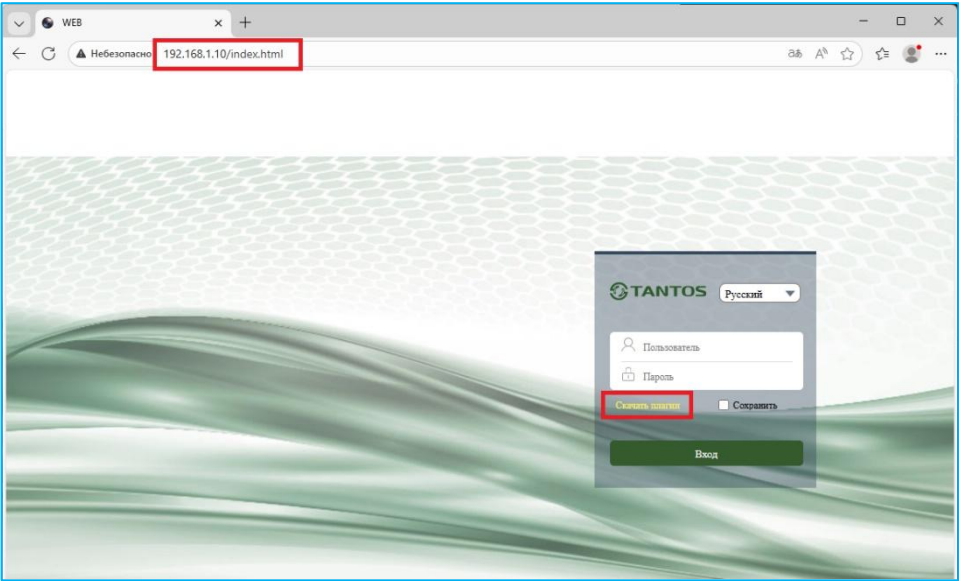


В этом меню необходимо задать значение IP-адреса, отличное от значения IP-адреса устройства (например, IP адрес 192.168.1.100, с маской подсети 255.255.255.0). Остальные пункты настроек оставьте неизменными. После окончания сетевых настроек для закрытия меню и сохранения параметров нажмите кнопку **ОК**.

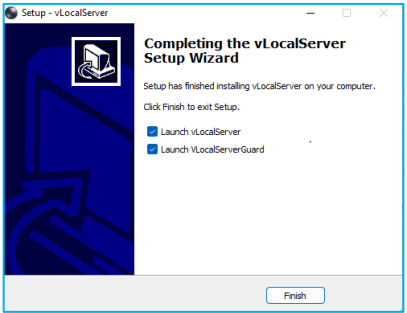
**7. Установка плагина для браузера Chrome, EDGE, Firefox.**

Для работы с IP камерами необходим браузер EDGE, Chrome или Firefox, совместимость с другими браузерами не гарантируется. Для полноценной работы необходимо установить плагин.

Запустите браузер, в адресной строке наберите IP-адрес устройства 192.168.1.10 (IP-адрес оборудования, установленный производителем по умолчанию).



На экране должно появиться окно ввода пароля. Нажмите **Скачать плагин**, скачайте и запустите на исполнение файл **vLocalServerSetup.exe**. После завершения установки нажмите **Finish** и перезапустите браузер. Перейдите на страницу ввода имени пользователя и пароля. Для авторизации пользователя введите требуемые логин (Имя пользователя) и пароль. По умолчанию Пользователь (Имя пользователя) – **admin**, Пароль – **пустой**.



**8. Заводские установки**

IP адрес	192.168.1.10	Логин Администратора	admin
Маска подсети	255.255.255.0	Пароль Администратора	
Шлюз	192.168.1.1	HTTP порт	80
Основной DNS	192.168.1.1	RTSP порт	554
Резервный DNS	8.8.8.8	TCP порт	34567